



# WATERWAYS OF THE WEST

COMMUNITY  
VISION





Werribee Arıtma Tesisi

## Teşekkür ve Tanıma

Victoria Hükümeti, Bunurong, Wadawurrung ve Wurundjeri Woi wurrung Halkını, Batı bölgesinin Su Yollarının geleneksel emanetçileri olarak gururla tanır. Geçmişteki ve günümüzdeki tüm Atalarımıza ve Yaşlılarımıza saygılarımızı sunarız.

Aborjin halkını, Avustralya'nın ilk halkı ve muhtaç olduğumuz toprak ve suların Geleneksel Sahipleri ve emanetçileri olarak tanıyoruz. Geleneksel Sahipler ile Topraklar arasında süregelen içsel bağlantıyı tanır ve saygıyla karşılar, ayrıca onların kara, su, doğal ve insan eliyle oluşan yapıları idare etmekteki katkılarına değer veririz.

Bunurong, Wadawurrung ve Wurundjeri Woi wurrung Halkıyla, Batı bölgesinin Su Yollarını planlama, yönetme ve bunlarla bağlantı kurma yöntemlerimizle ilgili, onların Topraklarla bağlantılarını ve kültürlerini anlamak üzere içten ve kalıcı ortaklıklar kurulması ihtiyacını destekleriz.

Uzlaşma ruhunu, kendi kaderini tayin amaçlı çalışmayı, sonuç eşitliğini ve Avustralya'nın İlk Hakları için eşit söz sahipliğini kucaklarız.



# İÇİNDEKİLER

2  
GİRİŞ

4  
GENEL VİZYON

8  
ŞEHİRLER,  
BANLİYÖLER  
VE KASABALAR  
İÇİN VİZYON

10  
TARIM VE KIRSAL  
ALANLAR İÇİN  
VİZYON

12  
DOĞAL YERLER  
VE ORMANLIK  
ALANLAR İÇİN  
VİZYON

16  
WATERWAYS OF  
THE WEST'İN  
GELİŞTİRİLMESİ  
TOPLULUK  
VİZYONU

Topluluk Meclisi  
Okulun Vizyonu  
Kültür ve Dil Bakımından  
Çeşitlilik Gösterenlerin  
(CALD) katılımı



Werribee Nehri

# GİRİŞ

Sağlıklı ve canlı su yolları ve toprakları, Melbourne'ün canlı ve yaşanır bir şehir olma kimliğinin kalbinde yatar. Waterways of the West bölgesi, zengin bitki ve hayvanları, başlıca kentsel büyüme alanları ve Victoria'nın en üretken gıda yetiştirme bölgelerini destekleyen çeşitli doğal güzellikleri içerir. Bu su yolları ve yapılar, Bunurong, Wadawurrung ve Wurundjeri Woiwurrung Halkı Geleneksel Sahipleri için özel bir önem taşır ve kültürel, spiritüel, sosyal, ekonomik ve çevresel değerleri kapsar.

Nüfus arttıkça ve iklim kuraklaştıkça, bu su yolları ve çevresindeki karalar, nitelikli açık hava koridorlarına duyulan giderek artan ihtiyaç gibi çeşitli baskılarla karşılaşacaktır. Parkların ve bahçelerin yeşil tutulması için daha fazla su gerekirken iklim değişikliği, batıda sulamayla yapılan önemli tarım faaliyetleri için su akışını ve kullanılabilirliğini azaltmaktadır. Bu su yollarının, topraklarının ve kıyı bölgelerinin açık alanları ve olanakları, bölgedeki mahallelerin canlılığının ve yaşanabilirliğinin temelini oluşturur. İnsanların doğayla ve birbirleriyle bağlantı kurabilecekleri bir yer sunar.

2018 yılının ağustos ayında Victoria Hükümeti, Melbourne'ün batısındaki su yollarının sağlığının, olanaklarının, erişimlerinin ve topluluk değerlerinin en iyi nasıl korunacağına ve geliştirileceğine dair hükümete tavsiyeler vermesi için bir Bakanlık Danışma Komitesi (MAC) görevlendirmiştir. Waterways of the West, Werribee ve Maribyrnong Nehirleri ve Moonee Ponds, Kororoit ve Skeleton Dereleri ile onların kollarını ve bölgenin diğer derelerini, su yollarını ve haliçlerini içerir.

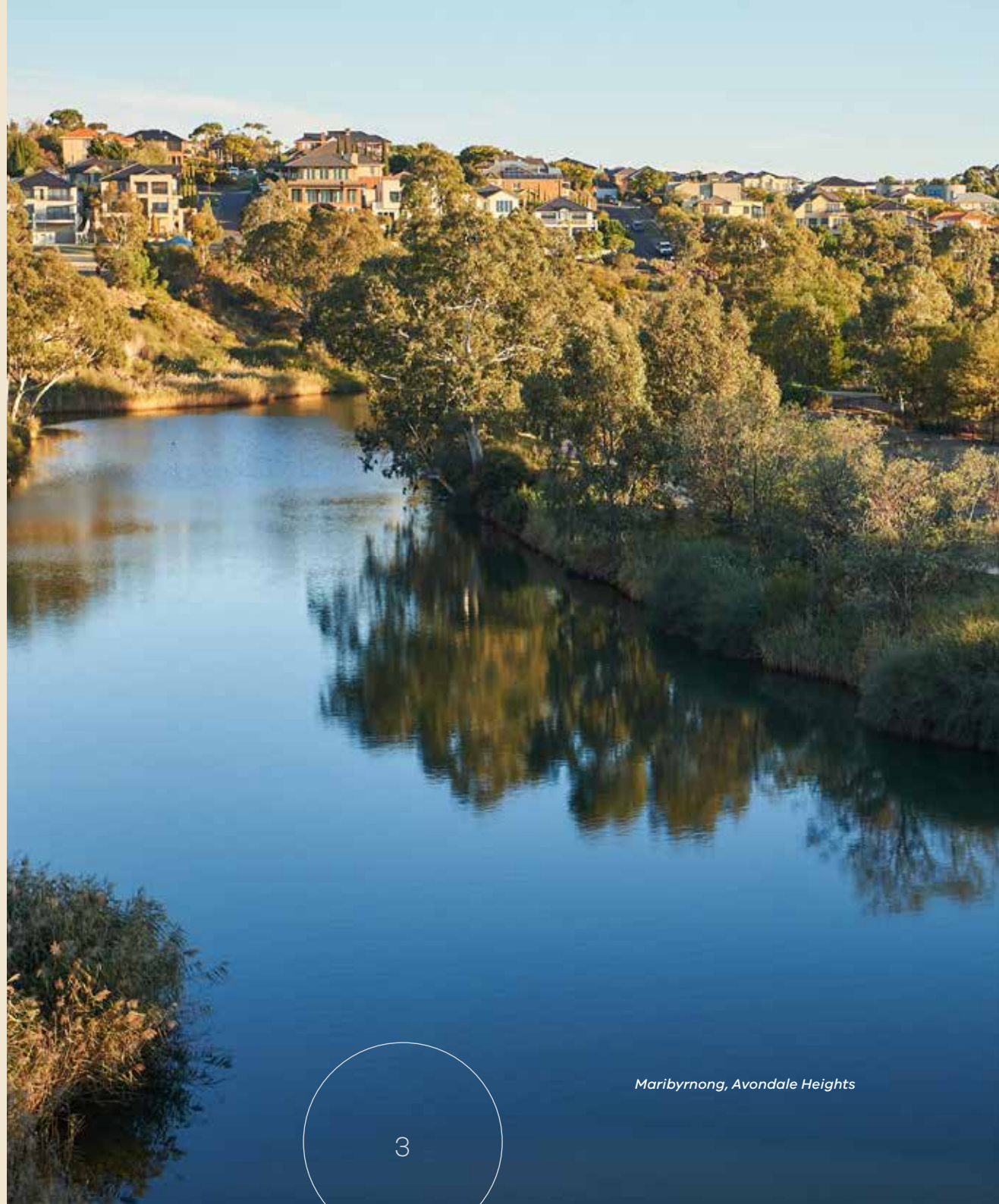
Çalışmalarının bir parçası olarak MAC, Waterways of the West Topluluk Vizyonunun hazırlığına nezaret etmiştir. Batı bölgesinden insanlar, Waterways of the West ve toprakları için 50 yıllık Topluluk Vizyonunu oluşturmak üzere bir araya gelmiştir. Su yollarının korunması için azim ve beklentilerini temsil eder. Bölgenin canlı topluluğunu temsil eden



45 sakinden oluşan Topluluk Meclisi, vizyonu geliştirmek üzere toplanmıştır. Sürecin bir parçası olarak birbirlerini, su yolları sağlığı uzmanlarını, kültür ve dil bakımından çeşitlilik gösteren toplulukların temsilcilerini ve okul öğrencilerini dinlediler. Ayrıca Wadawurrung ve Wurundjeri Woi wurrung Geleneksel Sahiplerinin görüşlerini dinlediler ve çeşitli kültürel törenlere katılarak onların Topraklarla olan benzersiz manevi ve kültür bağlarıyla ilgili anlayış kazandılar.

Waterways of the West 2070 Topluluk Vizyonu, su yolları ve park alanlarının bu karmaşık, birbirine bağlı, yaşayan sisteminin ilk her şeyi kapsayıcı, uzun vadeli vizyonudur. Bu belgede bulunan Vizyonlar, Waterways of the West ve topraklarının Geleneksel Sahipleri ile birlikte yürüdüğümüz önümüzdeki 50 yıl boyunca, politikaları belirleyenlere, su yolu ve kara idarecilerine ve topluluğa rehberlik etmeyi amaçlar.

Waterways of the West'in sağlığını, idaresini ve geleceğini geliştirmek için harcadıkları üstün çabalar ve azimleri, görüşlerini ve hayallerini paylaştıkları için Waterways of the West Topluluk Meclisine teşekkür ederiz.



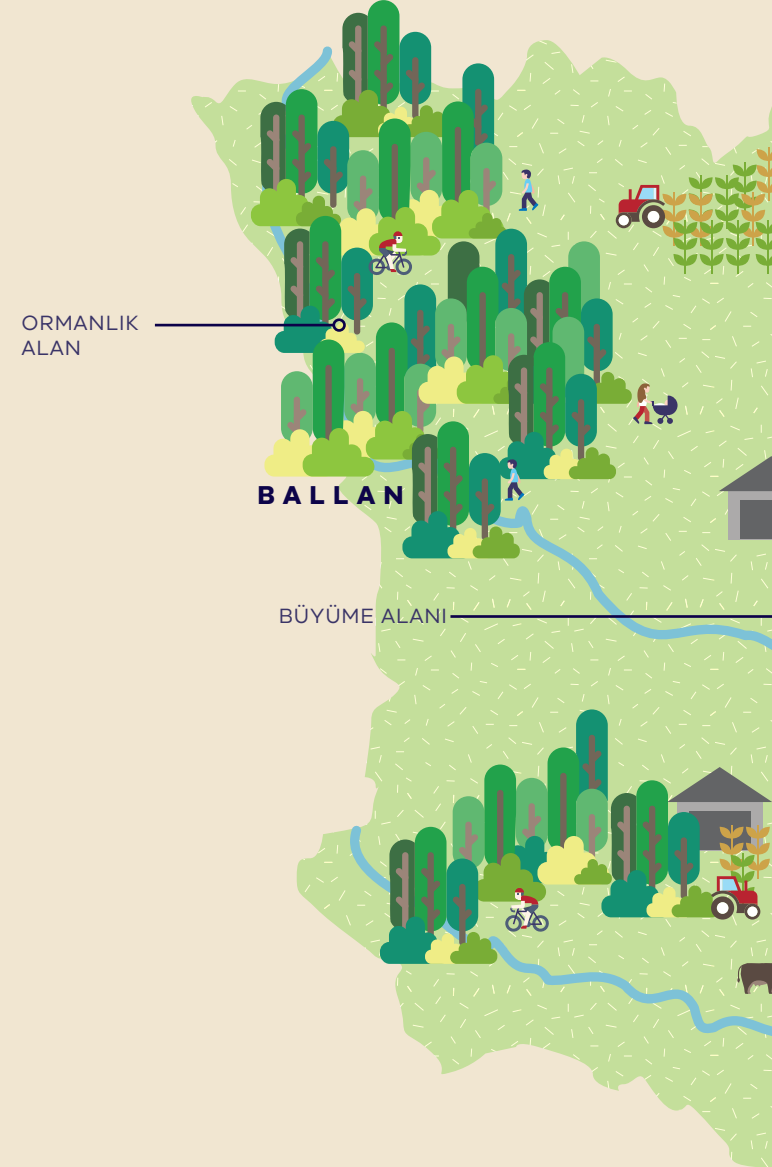
# GENEL VİZYON

Vizyonumuz batı bölgesi boyunca sağlıklı, çeşitlilik içeren ve sürdürülebilir su yollarına sahip olmaktır. Çeşitlilik içeren bir topluluk olarak bölgenin birbirine bağlanan nehirlerine, derelerine ve coğrafi yapılarına önem veriyoruz.

Bunurong, Wadawurrung ve Wurundjeri Woi wurrung Halkları'nın kültürel değerlerini saygıyla tanır ve benimserken Topraklarımıza sahip çıkmak için birlikte yürüyoruz. Bunurong, Wadawurrung ve Wurundjeri Woi wurrung Halkı, Topraklarımızın iyi olması için pek çok farklı yol izliyordu ve tüm canlıları önemsiyordu. Batı bölgesinde yaşayanlar, birlikte çalışarak bu benzersiz ve iç içe geçen su yollarını koruyor ve değerini biliyor.

Maribyrnong (Mirrangbamurn) ve Werribee (Wirribi Yaluk) nehirleri, çevrelerindeki dereler ve kolları temiz akıyor. Bu su yolları, pek çok canlı türüyle doluptaşıyor. Kıyılarında yerel bitkiler ve hayvanlar yaşıyor.

Ormanlarla kaplı tepelerde berrak sular, engin gökyüzüne bakan yanardağları kaplayan yeşil düzlüklerde çağlıyor. Sulak arazilere girip hayat veriyor, çiftliklerden, evlerin arasından ve uluslararası üne sahip tuzlalardan geçerek Phillip Limanı Koyu'nda yolculuğunu tamamlıyor.



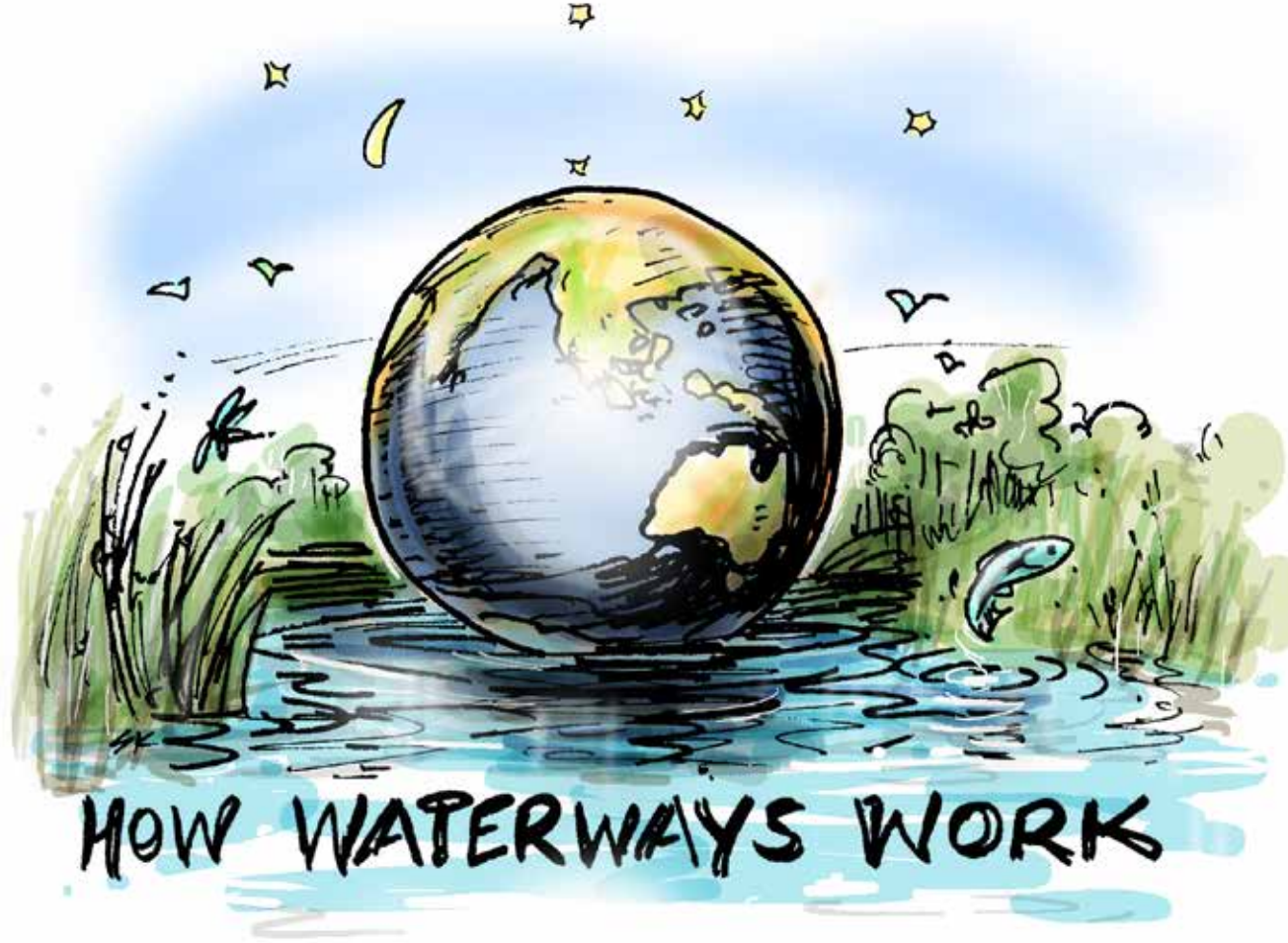


Bu suların içinde Kamışçın kuşları ve Gökkuşuğu Arıkuşları gibi hayvanların nehir yataklarında yuva yaptıklarını, ta Alaska ve Siberya'dan gelen göçmen kuşların tuzlalarda konaklayıp dinlendiklerini görüyoruz. Kurbağaağzılı baykuş yavruları gelip geçenlerin gözünden kaçmıyor, Growling çayır kurbağaları ve Banjo kurbağalarının ezgileri göklere yükseliyor.

Suların bize kazandırdıklarına saygı duyuyor ve değer veriyoruz: üretmemize yardımcı olduğu yiyeceklerden, güzelliğine baktıkça keyif aldığımız yerlerden memnuniyet duyuyoruz. Kıyılarında buluşup toplanıyor, düşünüyor, koşup oynuyoruz.

WoW (Waterways of the West): Batı'nın Su Yolları içimizde müthiş bir hayranlık uyandırıyor.









*Deep Deresi, Bulla*



# ŞEHİRLER, BANLİYÖLER VE KASABALAR İÇİN VİZYON

Sunshine'dan Spotswood'a, Melton'dan Güney Werribee'ye, Macedon'dan Footscray'e, topluluklarımız bu su koridorlarını birbirine bağlarken aynı zamanda içlerinden geçiyor.







Footscray Park'ında, Point Cook Kıyı Parkı'nda, Birmingham Doğal Parkı'nda ve su yollarımızın yanı sıra uzanan diğer parklarımızda farklı kültürlerden ailelerin neşeye bir araya geldiklerini görüyoruz. Topluluklarımız, doğal çevre ile, spor yapanlarla ve işe gidip gelen bisikletlilerle uyum içinde etkileşime geçiyor. Suda oynayan çocukları, insan kahkahalarını, kurbağa vraklamalarını, şehir hayatının uğultusunu duyuyoruz.

Şehir ve kasabalarımızdaki Moonee Ponds (Moonee Moonee) Deresi gibi su yollarının yakalarında bisikletçiler doğal bitki örtüsüyle ve yabani hayvanlarla dolup taşan koruma altındaki doğal alanlardan geçiyor. Kentsel tasarım, dereyi korumak ve iyileştirmek için tasarlandı. Topluluklar, insanların ve çevrenin sağlığını ve refahını iyileştiren doğayı korumaya ve geliştirmeye katkı sağlamaktan gurur duyuyorlar.

Şehirden kaçmak için saklı doğal hazinelerde, köşelerde kalmış yeşilliklerde gezinip yol boyunca tarihin katmanlarını ağır ağır kaldırıyor, su yolları boyunca nice dersler ediniyoruz.

# TARIM VE KIRSAL ALANLAR İÇİN VİZYON

Tarım alanlarında sürdürülebilir çiftçilik, sağlıklı su yollarından oluşan güçlü ekosistemin bir parçasıdır. Bunurong, Wurundjeri Woi wurrung ve Wadawurrung Halklarının bilgi ve kültürel uygulamalarının günlük sürdürülebilir çiftçiliğin bir parçası olduğu yer. Suların nehir ve su yollarından alınmak yerine dikkatle idare edildiği, kullanıldığı ve yeniden kullanıldığı yer.

Bu tarım alanlarındaki su yolları dolu ve çağlıyor, kentsel ekosistemler ile doğal ve ormanlarla kaplı çevreler arasındaki hayati bağlantıları besliyor. Bereketli yeşil koridorlar bir arada uyum içinde yaşıyor ve refah içindeki, sürdürülebilir komşu tarım alanlarıyla toplulukları birbirine bağlıyor.





LANCEFIEELD

MACEDON

GISBORNE

SUNBURY

WATERWAYS OF THE WEST - TOPLULUK VİZYONU

Burası Macedon'dan Ballan'a, Bacchus Marsh'tan ve Werribee sulama bölgelerinden akan Werribee Nehri'ne ve yukarı Maribyrnong su havzasındaki Deep Creek'e kadar, kentsel gelişim sınırları dışında kalan engin bir bölge. Bölgenin su yolları çeşitli renk ve şekillerde uzanıyor, çayirlardan geçip Werribee Boğazı gibi nefes kesici kayalık arazilere dayanıyor.

İşbirliği, çalışmalarımızın mihenk taşı oluşturuyor. Bölgenin Geleneksel Sahibi Bunurong, Wadawurrung and Wurundjeri Woi wurrung Halkı, çiftçiler, topluluklar ve hükümetin her seviyesinden aktör, hepimiz sağlıklı, kaliteli yiyeceklerden yararlanalım diye bizi doyuran, vazgeçilmez bu toprakları korumak ve geliştirmek için bir araya geliyor. Burası hem ekonomik hem de ekolojik olarak sürdürülebilir bir bölge.

# DOĞAL YERLER VE ORMANLIK ALANLAR İÇİN VİZYON

Sulak arazilerden Macedon Ranges'e kadar, batının korunaklı su yollarında doğal su kaynakları var ve bu sular hem sağlıklı hem de saf, böylece kaynaktan denize kadar bereketli ve benzersiz hayvan ve bitkiyi destekliyor.

Victoria eyaletinin yanardağları kaplayan yeşil düzlüklerle uzayıp giden enginliğinde, insanlar geniş ufukları ve alçak tepeleri seyretmeye doyamıyor. Çevre bakımından önem taşıyan bu coğrafyada, ekolojinin dengesinin korunmasında elzem türlü türlü kuş ve böcek yaşıyor.

Cheetham Sulak Arazileri, kıyılarda bulunan diğer sulak araziler ve iç kısımlardaki binlerce sulak arazi, pek çok yerel ve göçmen kuşun beslenmesi ve üremesi için yuva sağlarken insanların yürüyüş yapabildikleri ve doğayla bütünleşebilecekleri bir yer sunuyor.







Wombat Ormanları ve Macedon Ranges gibi ormanlık alanlarda ziyaretçiler, bakımlı tesislerin yer aldığı erişilebilir doğal alanların sunduğu zengin deneyimlerin tadını çıkarmak üzere toplanıyor. İnsanlar yenilenmiş ormanların kokuları, renkleri ve seslerine kendilerini bırakarak tabiat anıyla bağ kuruyorlar: Kuşların cıvıltıları, böceklerin vızıltıları, okaliptus ormanlarındaki yaban hayat ve hayat getiren sağlıklı nehirler. Böylece Tabiat Ana'ya duyulan saygıyla ekosistemlerin dengesinin korunduğunu gösteriyor.

Topluluklarımız, yabani hayat için doğal habitatı ve temiz suların toplandığı alanları korumak amacıyla, koruma altındaki çevrelere saygı duyuyor. Topraklarımızın Geleneksel Sahipleri Wurundjeri Woi wurrung ve Wadawurrung Halkı'nın kültürel değerlerini anlayarak, onların kültürel uygulamaları ve tecrübelerinden öğrendik.

Batı bölgesinin akciğerleri olan ortak alanlarımız, Topraklarımızda zaman geçirmenin iyileştirici gücünü kullanarak topluluklarımıza sağlık ve refah getiriyor.

WERRIBEE

MELBOURNE

PHİLLİP  
LİMANI KOYU



Çizim: Simon Kneebone





Çizim: Simon Kneebone



Turitable Deresi, Mt Macedon



# WATERWAYS OF THE WEST'İN GELİŞTİRİLMESİ TOPLULUK VİZYONU

## Topluluk Meclisi

2019 yılının Mayıs ayında, Waterways of the West Topluluk Meclisini kurmak için ilgilerini göndermek isteyenleri davet eden kayıt formları, bağımsız ve rastgele bir süreçte Waterways of the West bölgesinin dört bir yanındaki 5.000 e-posta adresine gönderildi. Meclise katılmakla ilgilendiklerini belirten kişiler daha sonra bir havuza yerleştirilerek demografik veriler ve başlıca diğer filtrelerle elendi. Son olarak seçilen 45 kişilik Topluluk Meclisi üyeleri, Waterways of the West topluluğunun demografik özelliklerini genel olarak yansıtıyordu. Bölgenin kültür ve dil bakımından çeşitlilik gösteren (CALD) topluluğu ve Waterways of the West öğrencileri ile görüşlerini ve katkılarını almak üzere paralel katılım programları uygulandı.

Topluluk Meclisi atölyeleri







Çizim: Simon Kneebone



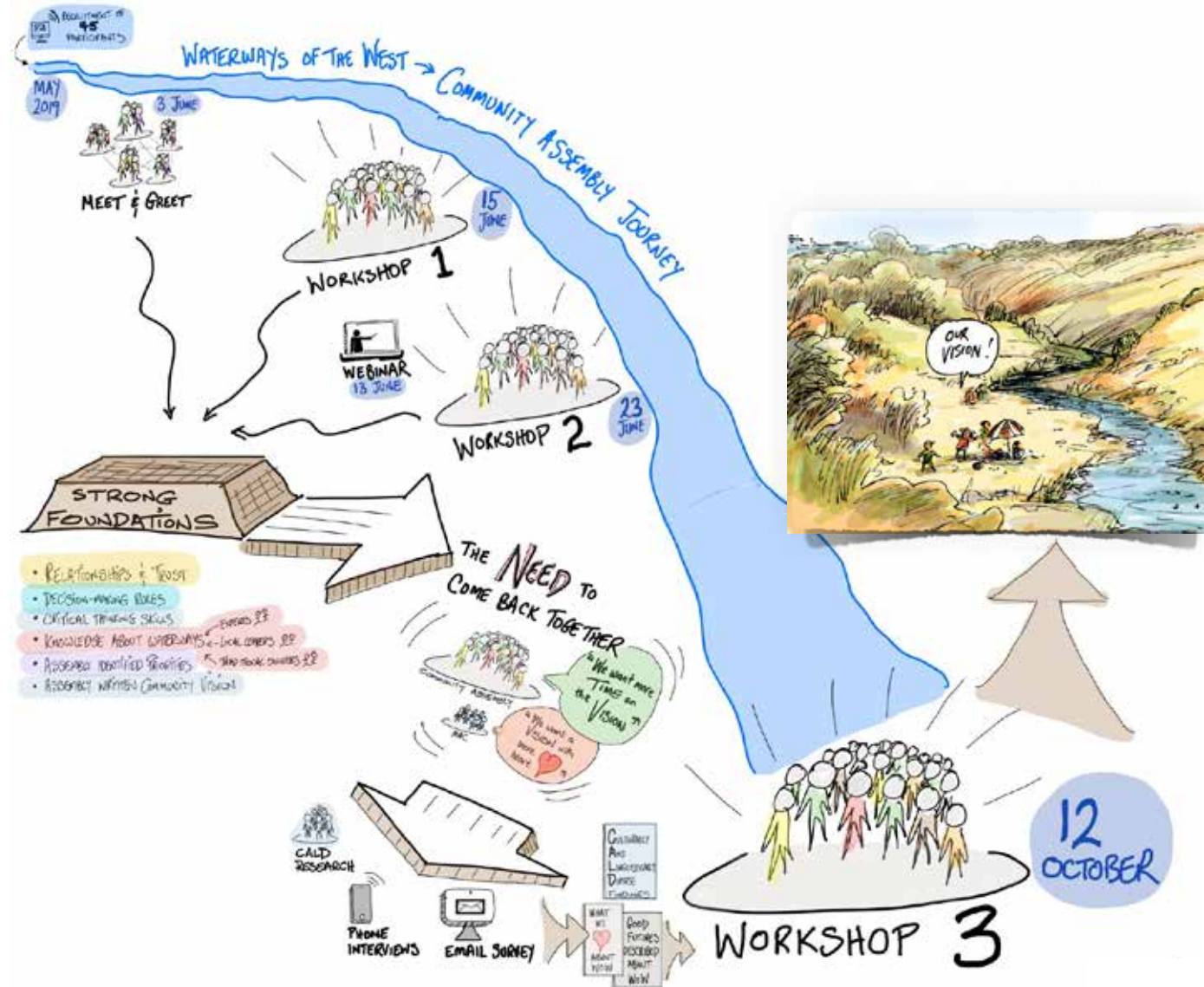


Kıdemli Wurundjeri Woi wurrunglu Dave Amca, Meclis için duman töreni yapıyor

Meclis birlikte çalışarak şu soruya yanıt verdi: *Bu su yolları için 2070'e kadar Vizyonumuz ne olmalı?* İki gün boyunca, Meclis üyeleri su yolu uzmanlarını, topluluğun önde gelenlerini ve okul öğrencilerini dinledi. Wurundjeri Woi wurrung ve Wadawurrung Geleneksel Sahiplerini dinleyerek onların Topraklarla süregelen bağlarını ve benzersiz, birbirine bağlı canlı bir sistem olarak bölgenin kültürel önemini öğrendi. İki günün sonunda Meclis Vizyonunu sonlandırmak üzere bir kez daha bir araya gelme ihtiyacı duydu. Son atölyeye 21 Meclis üyesi katıldı ve öğrendiklerini bir araya getirerek, Kültür ve Dil Bakımından Çeşitlilik Gösterenlerin (CALD) katkılarının etkilerini keşfederek ve Geleneksel Sahiplerin MAC üyeleri ile daha fazla vakit geçirerek Waterways of the West için etkileyici ve içten bir vizyon geliştirdiler.



Bu çizimde Topluluk Meclisinin yolculuğu, ana etkinlikler ve destekleyici birtakım süreç ve faaliyetlerle birlikte gösterilmektedir.



## Okulun Vizyonu

Waterways of the West öğrencilerine söz hakkı vermek için hedefli bir okul katılım programı yürütüldü ve öğrenciler vizyonlarını Topluluk Meclisine sundu. Bu program Werribee River Association (Werribee Nehir Birliği) tarafından, Maribyrnong ve Werribee havzalarındaki okullarla yürütüldü.



Çizim: Simon Kneebone



Batının öğrencileri, su yollarının doğal güzelliği ve mükemmel bir habitat ile temiz ve sağlıklı su yollarında yaşayan bol bol yerli yaban hayatı olan yerler olmasını istiyor.

Öğrenciler insanların doğayla ve hayvanlarla güvenle etkileşime geçtikleri, çevre kirliliğinden ve çöplerden etkilenmeden dinlenebildikleri ve açık havada ya da üstü kapalı alanlarda yemek yiyebilecekleri iyi donanımlı halka açık bir alanda hareket edebilmek için gölgeli yürüme yollarını kullanmak veya doğada oynamak istiyorlar.

Öğrenciler, su yollarına zararı insanlar ve doğa için en aza indirecek biçimde kent planlaması yapılması için hükümetin tüm seviyelerinin işbirliği yapmasını ve daha sağlıklı bir yaşam tarzı için toplumu eğitmelerini istiyor.



Werribee Nehir kıyılarında yeni bilgiler öğrenen öğrenciler, öğrencilerin Werribee Nehri için vizyonları, izin: Werribee Riverkeeper





## Kültür ve Dil Bakımından Çeşitlilik Gösterenlerin (CALD) katılımı

Waterways of the West bölgesinin zengin ve çeşitlilik gösteren, çok-kültürlü bir nüfusu vardır. Kültür ve dil bakımından çeşitlilik gösteren (CALD) topluluk üyelerinin hedefli katılımı önemliydi. Vietnamlılar ve sayıları artmakta olan göçmen toplulukları, Waterways of the West ve toprakları ile neden ve nasıl etkileşime geçtiklerini, ayrıca kuruluşların CALD topluluklarını gelecekte bu yerlerin planlanmasına ve yönetilmesine nasıl dâhil etmeye devam edebileceğini ifade etmeleri için odak gruplarına katılmaya davet edildiler.



CALD topluluğu atölyeleri











*Waterways of the West Topluluk Meclisi  
ve Bakanlık Danışma Komitesi üyeleri*



## Terimler Listesi

**Topraklarımızla ilgilenmek:** Ülkemizin Geleneksel Sahiplerinin Topraklarıyla hem somut hem de somut olmayan bağları vardır. Bu kültürel, ruhani ve fiziksel bağlantı aynı zamanda kimliğimizle, geleneklerimizle, benzersiz bilgilerimizle, haklarımız ve sorumluluklarımızla, ailemizle, dilimizle ve sağlığımızla bağlantılıdır. Ülkemizin Geleneksel Sahipleri, Topraklarımızla ilgilenmek konusunda derin bir kültürel sorumluluk duyarlar.

**Havza:** Yağmur sularının bir nehir sistemine karışmadan önce toplandığı bölgeye denir.

**Topraklar:** Aborjin Kültürü, diğer şeylerin yanında, arazi parçalarıyla, su kaynaklarıyla, Kadim varlıklarla, aileyle ve coğrafi bakımdan sınırları belirlenmiş bölgelerin hayvanları ve bitkileriyle bağ kurarlar. Ülkemizin Geleneksel Sahiplerine göre Topraklar, kimliklerinin bir parçasını oluşturur ve son derece kişiseldir. Geleneksel Sahiplerin, Toprakla ilgili özgün hakları, sorumlulukları ve yükümlülükleri vardır.

**Ekosistem:** Bitkiler, hayvanlar, mantarlar, mikroorganizmalar ve ekolojik bir birim olarak etkileşime geçen, cansız çevrenin bir araya geldiğinde oluşturduğu dinamik bir bütündür.

**Geleneksel Sahipler:** Belirli bir gruba ya da klana bağlı olduklarından belirli Topraklarla ilgilenmekle sorumlu olan kişiler. Geleneksel Sahipler, Toprakları, kaynakları ve hikâyeleri adına konuşma yetkisine sahiptir. Özgün hakları, sorumlulukları ve bilgileri vardır.

**Akarsu kolu:** Daha büyük bir akarsu ya da nehre bağlanan tatlı su akıntısı. Akarsu kolunun ana kaynağa bağlandığı yere akarsu kavşağı denir. Akarsu kolları doğrudan okyanusla birleşmez.

**Su Yolları:** Nehirler ve dereler, haliçler ve taşkın yataklar (buna sulak araziler de dâhildir) ve nehircil olmayan sulak arazileri kapsar.

**Waterways of the West** Werribee (Wirribee) Yaluk ve Maribyrnong (Mirrangbarn) Nehir havzaları ile Moonee Ponds (Moonee Moonee) Deresi alt havzası – Melbourne Su İdaresi'nin Sağlıklı Su Yolları Stratejisi'nde tarif edildiği şekilde içerisindeki tüm su yollarını ve etraflarındaki arazileri kapsar. Ana su yolu kaynağını, kollarını ve bu havzaların içerisindeki sulak arazileri içine alır.

**Sulak Araziler:** Sulak araziler, ister doğal ister insan eliyle oluşturulmuş veya değiştirilmiş olsun, durağan ya da çok ağır hareket eden suyu içeren ve taşkınlar ile sucul ortama uyum sağlayan bitki ve hayvan türlerinin gelişme potansiyeline sahip olduğu veya geliştiği alanlardır. Sulak arazilerde su tatlı veya tuzlu olabilir, kalıcı olarak tutulabilir ya da kuru dönemler yaşanabilir.



Werribee Nehri

## Çizer Hakkında

Simon Kneebone, çeşitli organizasyonlarda 30 yılı aşkın süredir çalışan, grafik çalışmaları pek çok yayında, internet sitesinde ve konferans duvarlarında yer alan bir çizer ve karikatürcüdür.

© The State of Victoria Department of Environment, Land, Water & Planning 2020 (Victoria Eyaleti Çevre, Toprak, Su ve Planlama Bakanlığı 2020)



Bu çalışma, Creative Commons Attribution 4.0 Uluslararası lisansı ile korunmaktadır. Victoria Eyaleti'ne yaratıcısı olarak atıfta bulunmanız kaydıyla bu çalışmayı bu lisans kapsamında yeniden kullanmakta serbestsiniz. Bu lisans, Victoria Arması, Victoria Hükümeti logosu, ve Department of Environment, Land, Water and Planning (Çevre, Toprak, Su ve Planlama Bakanlığı - DELWP) logosu dâhil olmak üzere resimler, fotoğraflar ve markalar için geçerli değildir. Bu lisansın bir kopyasını görmek için bu adresi ziyaret edin: <http://creativecommons.org/licenses/by/4.0/>

**ISBN 978-1-76105-602-4 (Print)**

**ISBN 978-1-76105-603-1 (pdf)**

## Feragatname

Bu yayın size yardımcı olabilir, ancak Victoria Eyaleti ve çalışanları, yayının herhangi bir kusur içermediğini ya da sizin özel amaçlarınıza tamamen uygun olduğunu garanti etmez ve bu nedenle bu yayındaki bilgilere güvenilerek yapılan işlerden doğan herhangi bir hata, kayıp veya diğer sonuçlar için tüm sorumluluğu reddeder.

## Erişilebilirlik

Bu yayını farklı bir biçimde almak için lütfen DELWP Müşteri Hizmetleri Merkezi'ni 136186 numaralı telefondan arayın, [customer.service@delwp.vic.gov.au](mailto:customer.service@delwp.vic.gov.au) adresine e-posta gönderin veya 133 677 numaralı telefon ya da [www.relayservice.com.au](http://www.relayservice.com.au) internet adresinden Ulusal Aktarma Hizmetini arayın. Bu belge aynı zamanda [www.delwp.vic.gov.au](http://www.delwp.vic.gov.au) adresinde de mevcuttur.







