



WATERWAYS OF THE WEST

COMMUNITY
VISION



Nhà máy Xử lý Werribee

Sự Công Nhận

Chính phủ Victoria vinh hạnh công nhận Dân tộc Bunurong, Wadawurrung và Wurundjeri Woiwurrung là những người trông coi truyền thống của vùng Waterways of the West. Chúng tôi bày tỏ lòng thành kính của chúng tôi đối với Tổ tiên và Trưởng lão của họ, trong quá khứ và hiện tại.

Chúng tôi công nhận Thổ dân là dân tộc đầu tiên của Úc và là Chủ sở hữu Truyền thống và người gìn giữ đất và nước mà chúng ta tận hưởng. Chúng tôi ghi nhận và tôn trọng mối kết nối nội tại, liên tục của các Chủ sở hữu Truyền thống với Đất nước và coi trọng phần đóng góp của họ về việc quản lý đất, nước, cảnh quan thiên nhiên và nhân tạo.

Chúng tôi ủng hộ nhu cầu có những mối quan hệ đối tác chân chính và lâu dài với Dân tộc Bunurong, Wadawurrung và Wurundjeri Woiwurrung để hiểu văn hóa và những mối kết nối của họ với Đất nước theo cách chúng tôi đã hoạch định, kết nối với và quản lý vùng Waterways of the West.

Chúng tôi ủng hộ tinh thần hòa giải, cố gắng hướng tới quyền tự quyết, công bằng về các kết quả và tiếng nói bình đẳng cho Dân tộc Đầu tiên của Úc.

MỤC LỤC

2

PHẦN GIỚI THIỆU

4

TẦM NHÌN TỔNG
QUAN

8

TẦM NHÌN CHO
CÁC THÀNH PHỐ,
KHU VỰC DÂN CƯ
& THỊ TRẤN

10

TẦM NHÌN CHO
ĐẤT NÔNG
NGHIỆP & ĐẤT
NÔNG THÔN

12

TẦM NHÌN CHO
CÁC ĐỊA ĐIỂM
THIÊN NHIÊN &
RỪNG

16

SOẠN THẢO
WATERWAYS OF
THE WEST TẦM
NHÌN CỘNG
ĐỒNG

Hội đồng Cộng đồng

Tầm nhìn của Trường

Giao tiếp Đa dạng về Văn
hóa và Ngôn ngữ (CALD)



Sông Werribee

PHẦN GIỚI THIỆU

Các đường thủy trong tình trạng tốt và phát triển mạnh cùng vùng đất lân cận là trọng tâm bản sắc của Melbourne như là thành phố sinh động và đáng sống. Waterways of the West bao gồm các cảnh quan với vẻ đẹp tự nhiên đa dạng hỗ trợ các loài động thực vật phong phú, các khu vực phát triển đô thị lớn và một số vùng trồng thực phẩm năng suất cao nhất của Victoria. Các đường thủy và cảnh quan này có ý nghĩa đặc biệt đối với Chủ sở hữu Truyền thống của các Dân tộc Bunurong, Wadawurrung và Wurundjeri Woi wurrung, bao gồm các giá trị văn hóa, tinh thần, xã hội, kinh tế và môi trường.

Khi dân số ngày càng đông và khí hậu ngày càng khô hạn hơn, các đường thủy này và vùng đất lân cận phải đối mặt với nhiều áp lực, bao gồm nhu cầu ngày càng tăng về các hành lang các nơi chốn thoáng rộng có chất lượng. Khí hậu biến đổi đang làm giảm dòng chảy sông suối và nguồn nước sẵn có cho nông nghiệp tưới tiêu quan trọng ở vùng phía tây trong khi cần nhiều nước hơn để giữ cho các công viên và khu vườn luôn xanh tươi. Nơi chốn thoáng rộng và tiện nghi của các đường thủy này, vùng đất lân cận và khu vực ven biển tạo cơ sở cho sự sinh động của khu vực và khả năng sinh sống của các khu dân cư địa phương. Chúng cung cấp nơi để mọi người kết nối với thiên nhiên và với nhau.

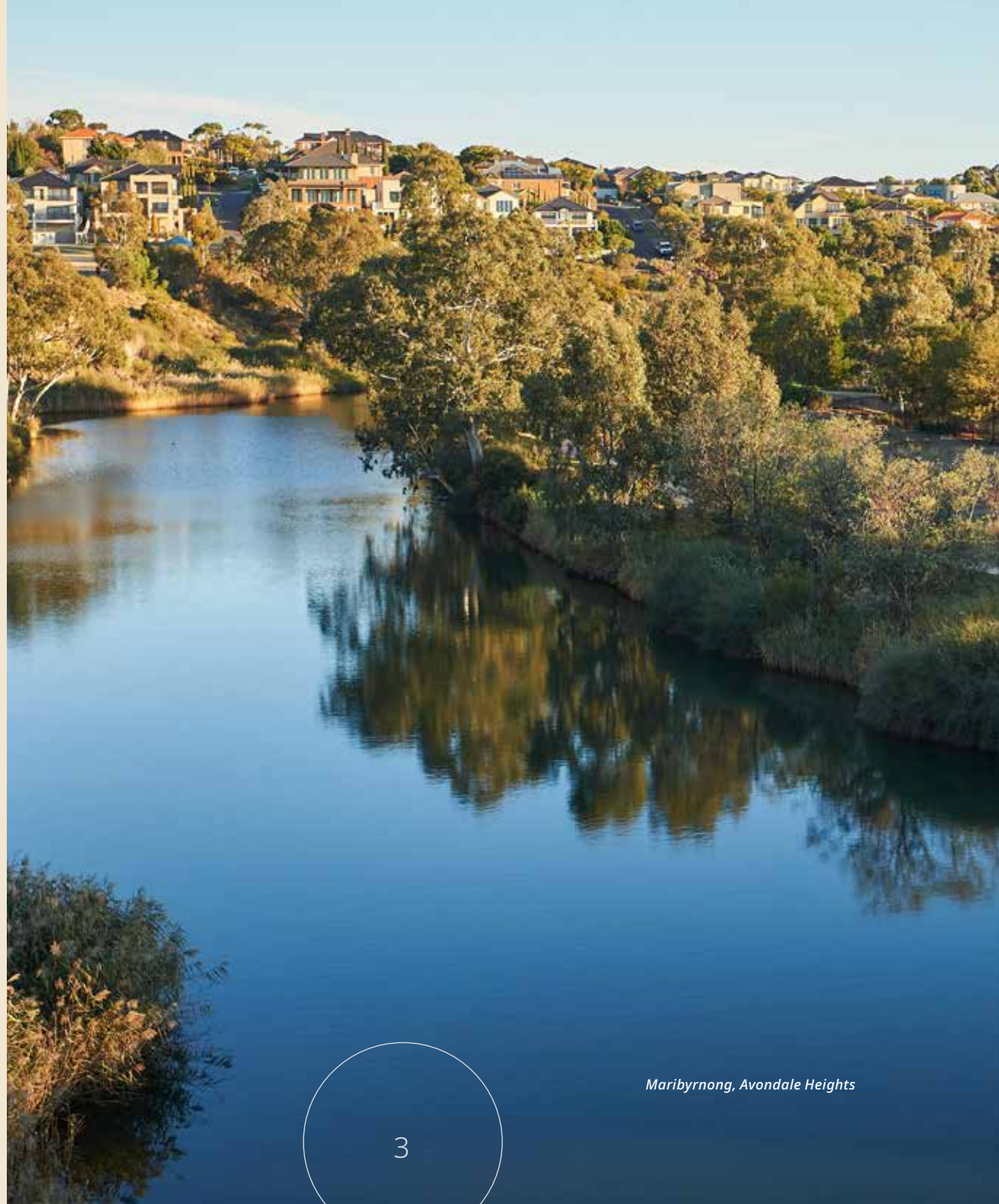
Vào tháng 8 năm 2018, Chính phủ Victoria đã chỉ định Ủy ban Tư vấn Bộ trưởng (MAC, Ministerial Advisory Committee) để đệ trình các khuyến nghị cho chính phủ về cách tốt nhất để bảo vệ và nâng cao sức khỏe, tiện nghi, khả năng tiếp cận và các giá trị cộng đồng của các đường thủy ở phía tây Melbourne. Waterways of the West bao gồm sông Werribee và sông Maribyrnong và các con lạch Moonee Ponds, Kororoit và Skeleton cùng các phụ lưu, và các con lạch khác trong khu vực, vùng đất ngập nước và cửa sông.

Trong khuôn khổ công việc, MAC giám sát việc soạn thảo Tầm nhìn Cộng đồng Waterways of the West. Người dân từ khắp vùng phía tây đã hợp lực tạo nên Tầm nhìn Cộng đồng Waterways of the West và vùng đất lân cận trong 50 năm tới. Tầm nhìn này thể hiện nguyện vọng và kỳ vọng của họ đối với việc bảo vệ các đường thủy. Để soạn thảo tầm nhìn này, một Hội đồng Cộng

đồng gồm 45 cư dân đại diện cho cộng đồng sinh động của khu vực đã được triệu tập. Trong khuôn khổ tiến trình này, họ đã nhận được ý kiến của nhau, các chuyên gia y tế đường thủy, các đại diện của các cộng đồng đa dạng về văn hóa và ngôn ngữ và học sinh các trường học. Họ đã nhận được ý kiến của Chủ sở hữu Truyền thống Wadawurrung và Wurundjeri Woi wurrung và tham gia vào một số nghi lễ văn hóa, hiểu được mối liên hệ văn hóa và tâm linh độc đáo của họ với Đất nước.

Tầm nhìn Cộng đồng Waterways of the West 2070 là tầm nhìn đầu tiên, bao quát và dài hạn cho hệ thống sinh sống phức hợp, kết nối, gồm các đường thủy và đất công viên. Mục đích của Tầm nhìn trong tài liệu này là để hướng dẫn các nhà hoạch định chính sách, các nhà quản lý đường thủy và đất đai cũng như cộng đồng khi chúng ta đồng hành với những Người trông coi Truyền thống Waterways of the West và vùng đất lân cận trong 50 năm tới.

Chúng ta cảm tạ Hội đồng Cộng đồng Waterways of the West vì họ đã chia sẻ tiếng nói và nguyện vọng, nỗ lực làm việc cật lực và cam kết của họ để cải thiện sức khỏe, quản lý và tương lai của Waterways of the West.



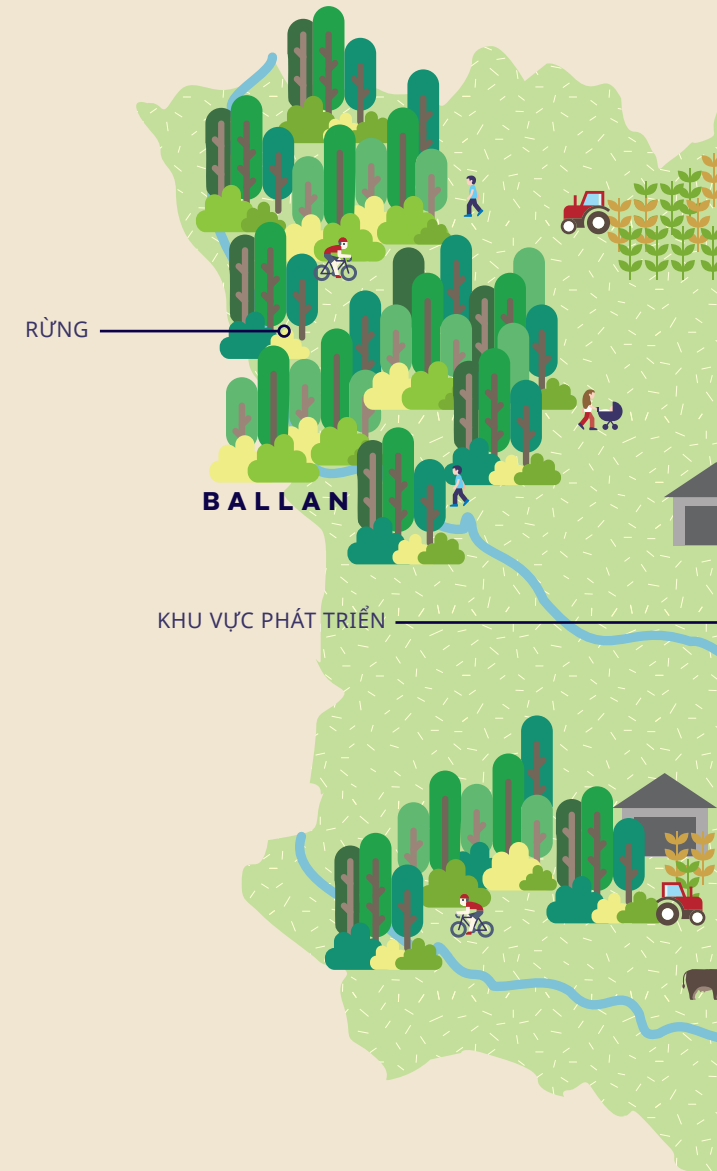
TẦM NHÌN TỔNG QUAN

Tầm nhìn của chúng ta là cho các đường thủy có tình trạng tốt, đa dạng và bền vững trên khắp vùng phía tây của chúng ta. Là cộng đồng đa dạng, chúng ta quan tâm đến các sông, lạch và cảnh quan nối kết với nhau.

Trân trọng ghi nhận và đón nhận các giá trị văn hóa của các Dân tộc Bunurong, Wadawurrung và Wurundjeri Woi wurrung, chúng ta đồng hành để giữ gìn Đất nước. Các Dân tộc Bunurong, Wadawurrung và Wurundjeri Woi wurrung đã giữ gìn Đất nước theo nhiều cách khác nhau và cho tất cả các loài sinh vật. Hợp tác với nhau, người dân vùng phía tây bảo vệ và tôn vinh những đường thủy đặc thù và nối kết nhau này.

Các con sông Maribyrnong (Mirrangbamurn) và Werribee (Wirribi Yaluk), và những con lạch cùng các phụ lưu lân cận, có dòng nước sạch. Những sông lạch này dồi dào nhiều sinh vật. Các bờ sông lạch ngập tràn thực vật và động vật bản địa.

Từ nguồn nước trong vắt tại những ngọn đồi cây cối bao phủ, nước chảy qua những cánh đồng cỏ đất núi lửa dưới những vùng trời bao la. Nước thấm xuyên qua đất và nuôi dưỡng các vùng đất ngập nước, chảy xuống qua các trang trại, các ngôi nhà và đổ vào các đầm lầy nước mặn được quốc tế công nhận, rồi kết thúc hành trình tại Port Phillip Bay.

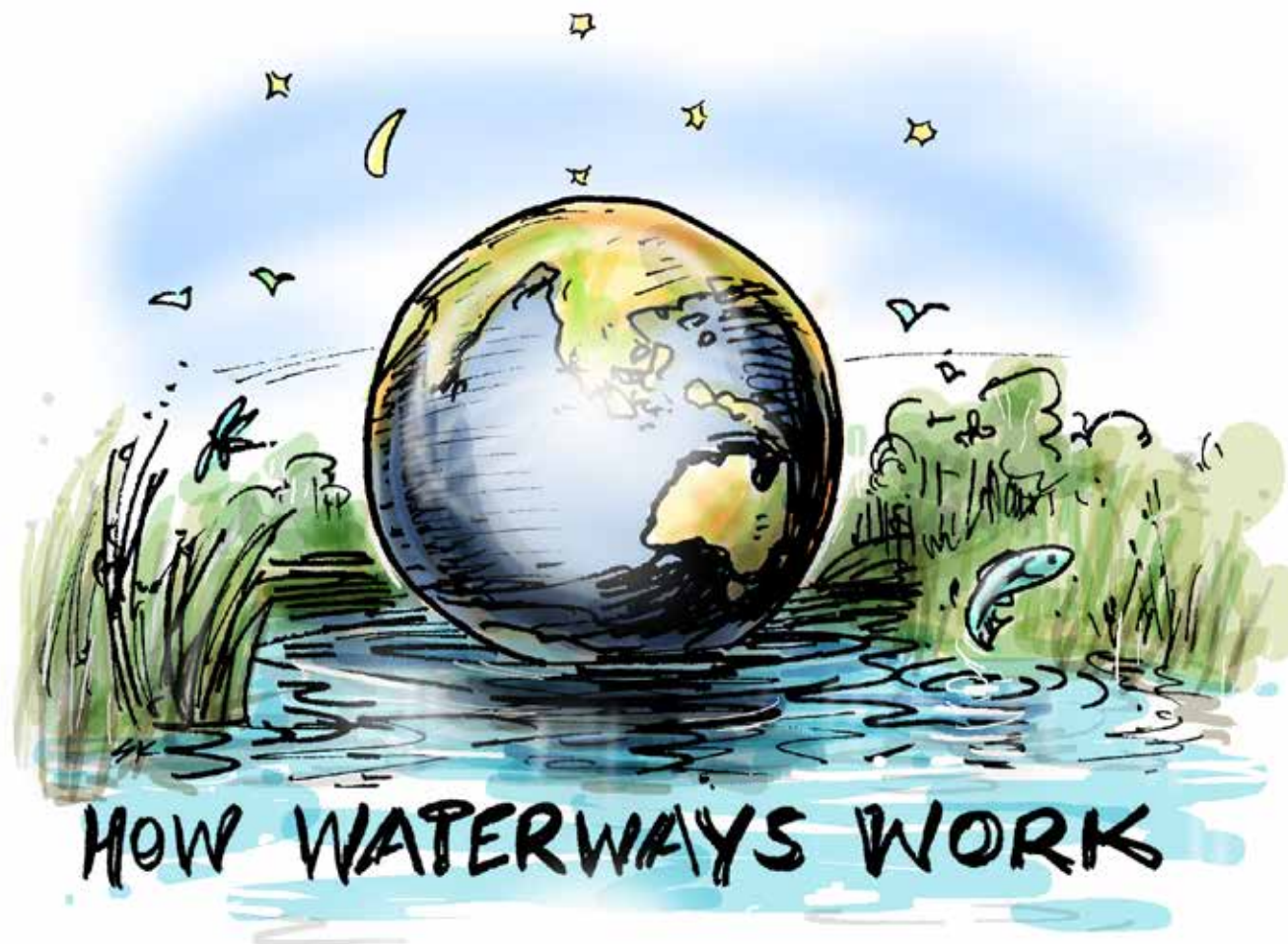




Đọc theo những đường thủy này, chúng ta thấy những loài chim – như những con chim chích (Reed Warblers) và loài chim ăn ong (Rainbow Bee-eaters) – làm tổ dọc theo bờ lạch, các loài chim di cư từ Alaska và Siberia dừng chân và nghỉ lại tại những đầm lầy nước mặn. Những người qua đường nhìn thấy những chú chim con Tawny Frogmouth và không khí ngập tràn điệu khúc của những chú ếch cỏ Growling và Pobblebunks.

Chúng ta tôn trọng và coi trọng những gì các vùng nước này đem lại cho chúng ta: thức ăn giúp chúng ta phát triển; và nơi chốn để nuôi dưỡng an sinh của chúng ta, với những cảnh đẹp chúng ta thưởng lãm. Đó là nơi chúng ta gặp gỡ và tụ tập, suy ngẫm, chạy, đi bộ và vui chơi.

WoW - đó là những cảm xúc Waterways of the West khơi dậy.





Deep Creek, Bulla

TẦM NHÌN CHO CÁC THÀNH PHỐ, KHU VỰC DÂN CƯ & THỊ TRẤN

Từ Sunshine đến Spotswood, Melton đến Werribee South, Macedon đến Footscray, các cộng đồng kết nối và trải dọc các hành lang đường thủy của chúng ta.





Tại Công viên Footscray, Công viên Ven biển Point Cook, Khu bảo tồn Birmingham và nhiều công viên khác dọc theo đường thủy, chúng ta thấy các gia đình từ các nền văn hóa khác nhau đến tụ tập và vui chơi. Các cộng đồng tương tác hài hòa với môi trường thiên nhiên, kẻ chạy bộ, người đi xe đạp đi làm và đi về. Chúng ta nghe tiếng cười cùng tiếng những đứa trẻ đùa giỡn trong nước, tiếng ếch kêu, tiếng chim hót và tiếng rì rầm của cuộc sống thành thị.

Dọc theo các đường thủy trong các thành phố và thị trấn của chúng ta, như Lạch Moonee Ponds (Moonee Moonee), người đi xe đạp qua các khu vực thiên nhiên được bảo vệ với thảm thực vật và động vật hoang dã bản địa. Công trình kiến thiết đô thị được thiết kế để bảo vệ và cải thiện tình trạng con lạch này. Các cộng đồng hãnh diện về phần đóng góp của mình cho việc khôi phục và phát triển cảnh quan giúp nâng cao an sinh của con người và môi trường.

Chúng ta đi lang thang qua những nơi trú ẩn thiên nhiên, khuất tầm mắt, những khu riêng biệt xanh tươi, một nơi xa khỏi thành phố và dọc đường chúng ta được nhắc nhở về các giai đoạn lịch sử và những bài học khác nhau của các đường thủy.

TẦM NHÌN CHO ĐẤT NÔNG NGHIỆP & ĐẤT NÔNG THÔN

Tại các khu vực nông nghiệp, canh tác bền vững là một phần của hệ sinh thái phát triển mạnh của các đường thủy trong tình trạng tốt. Khi kiến thức và tập tục văn hóa của các Dân tộc Bunurong, Wurundjeri Woi wurrung & Wadawurrung đã trở thành một phần của nền nông nghiệp bền vững hàng ngày. Khi nước được cẩn thận quản lý, sử dụng và tái sử dụng thay vì chỉ bị rút ra từ các con sông và đường thủy.

Các đường thủy ở các vùng nông thôn này, luôn đầy nước và luôn chảy, tạo ra các kết nối quan trọng giữa hệ sinh thái đô thị và môi trường thiên nhiên và rừng. Hành lang thực vật xanh tươi cùng tồn tại và kết nối các cộng đồng với vùng đất nông nghiệp thịnh vượng và bền vững lân cận.



LANCEFIE

MACEDON

GISBORNE

SUNBURY

Đây là khu vực rộng lớn bên ngoài ranh giới khu phát triển đô thị từ Macedon đến Ballan, đến tận sông Werribee khi dòng sông này chảy qua các quận có nước tưới là Bacchus Marsh và Werribee, và Deep Creek ở thượng lưu lưu vực Maribyrnong. Đường thủy của con sông này tiếp tục thay đổi rất nhiều về màu sắc lẫn hình dạng, chảy xuyên qua các đồng cỏ trong vẻ đẹp hiếm trở ở những nơi như Hẻm núi Werribee Gore.

Hợp tác là yếu tố cốt lõi để chúng ta có thể hoàn tất mọi việc. Với các Chủ sở hữu Truyền thống – các dân tộc Wurundjeri Woi wurrung và Wadawurrung, các nông dân, các cộng đồng và tất cả các cấp chính quyền cùng nhau bảo vệ và mở rộng vừa thực phẩm thiết yếu của chúng ta và vì vậy tất cả chúng ta đều có lợi từ thực phẩm chất lượng cao, tốt cho sức khỏe. Đó là lĩnh vực bền vững cả về kinh tế lẫn sinh thái.

TẦM NHÌN CHO CÁC ĐỊA ĐIỂM THIÊN NHIÊN & RỪNG

Từ các vùng đất ngập nước đến các dãy núi Macedon, các đường thủy được bảo vệ ở vùng phía tây có các đầu nguồn nước thiên nhiên và nguyên sơ và trong tình trạng tốt – nuôi dưỡng các loài động thực vật phong phú, độc đáo từ đầu nguồn ra đến biển.

Tại những vùng đất rộng lớn của đồng bằng đất núi lửa Victoria, mọi người trên quý chân trời bao la và những cảnh quan nhấp nhô nhẹ nhàng. Cảnh quan có ý nghĩa đáng kể về mặt môi trường này hỗ trợ đời sống nhiều loại chim và côn trùng, đó là điều cần thiết để duy trì hệ sinh thái tốt đẹp.

Vùng đầm lầy Cheetham, các vùng đất ngập nước ven biển khác và hàng ngàn vùng đất ngập nước trong đất liền là nơi sinh sống của nhiều loài chim bản địa và di cư – kiếm ăn và sinh sản – cũng như là nơi chốn cho người dân đi dạo và hòa mình với thiên nhiên.





Tại các khu vực rừng cây, như Rừng Wombat và Dãy núi Macedon, du khách đến thăm để tận hưởng những trải nghiệm đa dạng tại các khu vực thiên nhiên dễ dàng đi lại với các cơ sở vật chất cần thiết có người bảo trì. Họ cảm thấy được kết nối với thiên nhiên khi đắm chìm trong mùi hương, cảnh vật và âm thanh của vùng cây bụi tái sinh: âm điệu chim hót và côn trùng kêu, động vật hoang dã bản địa kiếm ăn trong rừng bạch đàn và những dòng sông tươi tốt nuôi dưỡng đời sống. Nó báo hiệu các hệ sinh thái cân bằng sinh ra từ lòng kính trọng Đất Mẹ.

Các cộng đồng chúng ta tôn trọng các khu vực bảo tồn như môi trường được bảo vệ để bảo tồn các lưu vực nước sạch và các môi trường sống bản địa cho các động thực vật hoang dã của chúng ta. Chúng ta đã học hỏi từ các kinh nghiệm, các tập tục văn hóa và hiểu biết về các giá trị văn hóa của các Chủ sở hữu Truyền thống đất đai chúng ta; các Dân tộc Bunurong, Wadawurrung và Wurundjeri Woi wurrung.

Là lá phổi của vùng phía tây, những khu vực chia sẻ giúp các cộng đồng của chúng ta có sức khỏe và an sinh tốt qua khả năng phục hồi khi chúng ta vui hưởng trên Đất nước.



Do Simon Kneebone minh họa



Do Simon Kneebone minh họa



Turitable Creek, Mt Macedon

SOẠN THẢO WATERWAYS OF THE WEST TẦM NHÌN CỘNG ĐỒNG

Các buổi hội thảo Hội đồng Cộng đồng



Hội đồng Cộng đồng

Vào tháng 5 năm 2019, thư mời đăng ký bày tỏ ý muốn để hình thành Hội đồng Cộng đồng Waterways of the West đã được gửi đến 5.000 địa chỉ email khắp vùng Waterways of the West thông qua quy trình độc lập, ngẫu nhiên. Những người hồi đáp đã bày tỏ ý muốn sau đó được gom vào một nhóm và phân cấp thêm nữa dựa trên dữ liệu nhân khẩu học và các bộ lọc quan trọng khác. Nhóm 45 thành viên Hội đồng Cộng đồng đã được chọn lọc chính thức đã phản ánh rộng rãi nhân khẩu học của cộng đồng Waterways of the West. Các chương trình giao tiếp song song đã được thiết lập với cộng đồng đa dạng về văn hóa và ngôn ngữ (CALD) của khu vực và các học sinh của Waterways of the West để nhận được ý kiến đóng góp và ý tưởng của họ.





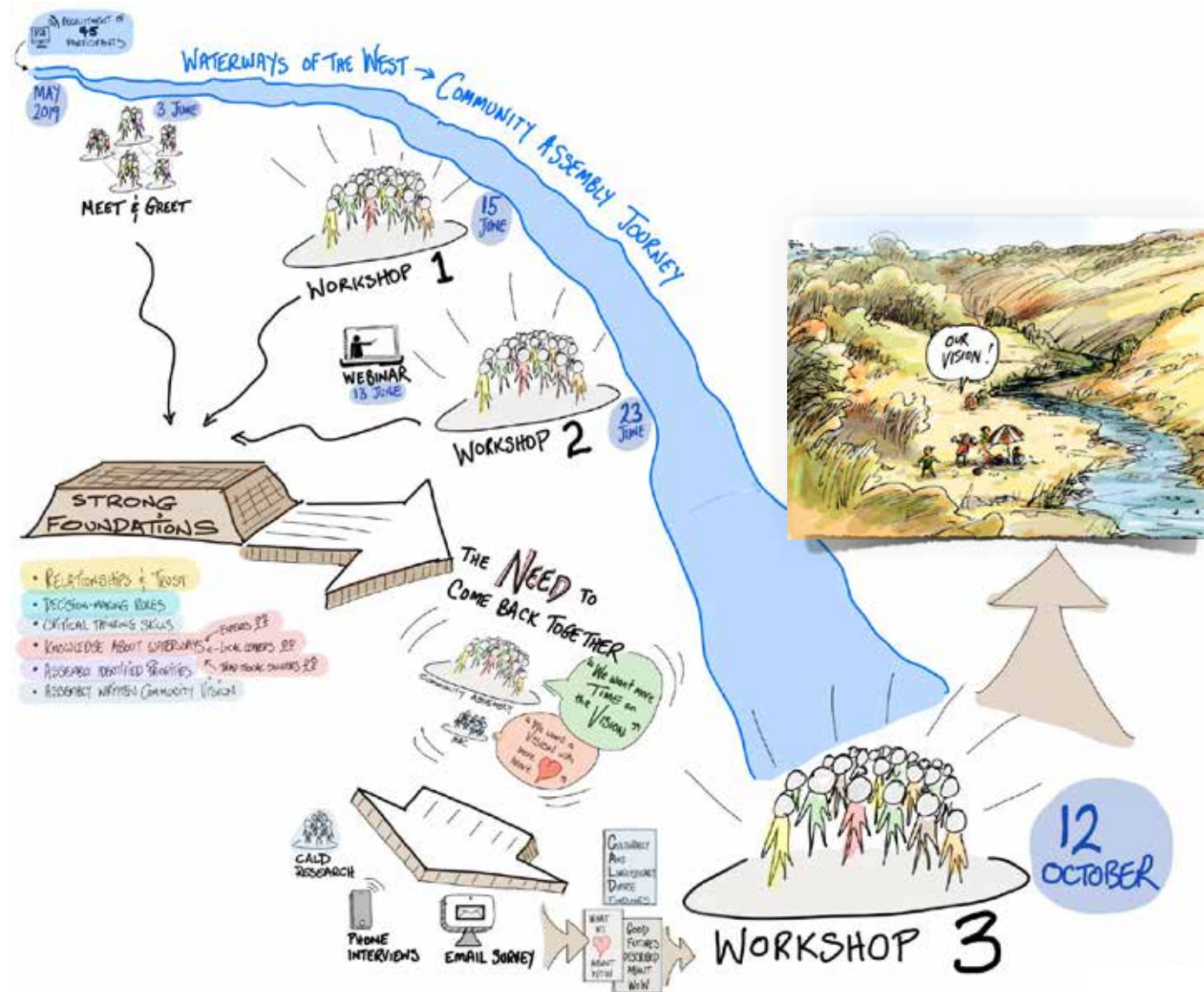
Do Simon Kneebone minh họa



Wurundjeri Woi wurrung Elder, Uncle Dave, tiến hành nghi lễ khói cho Hội đồng

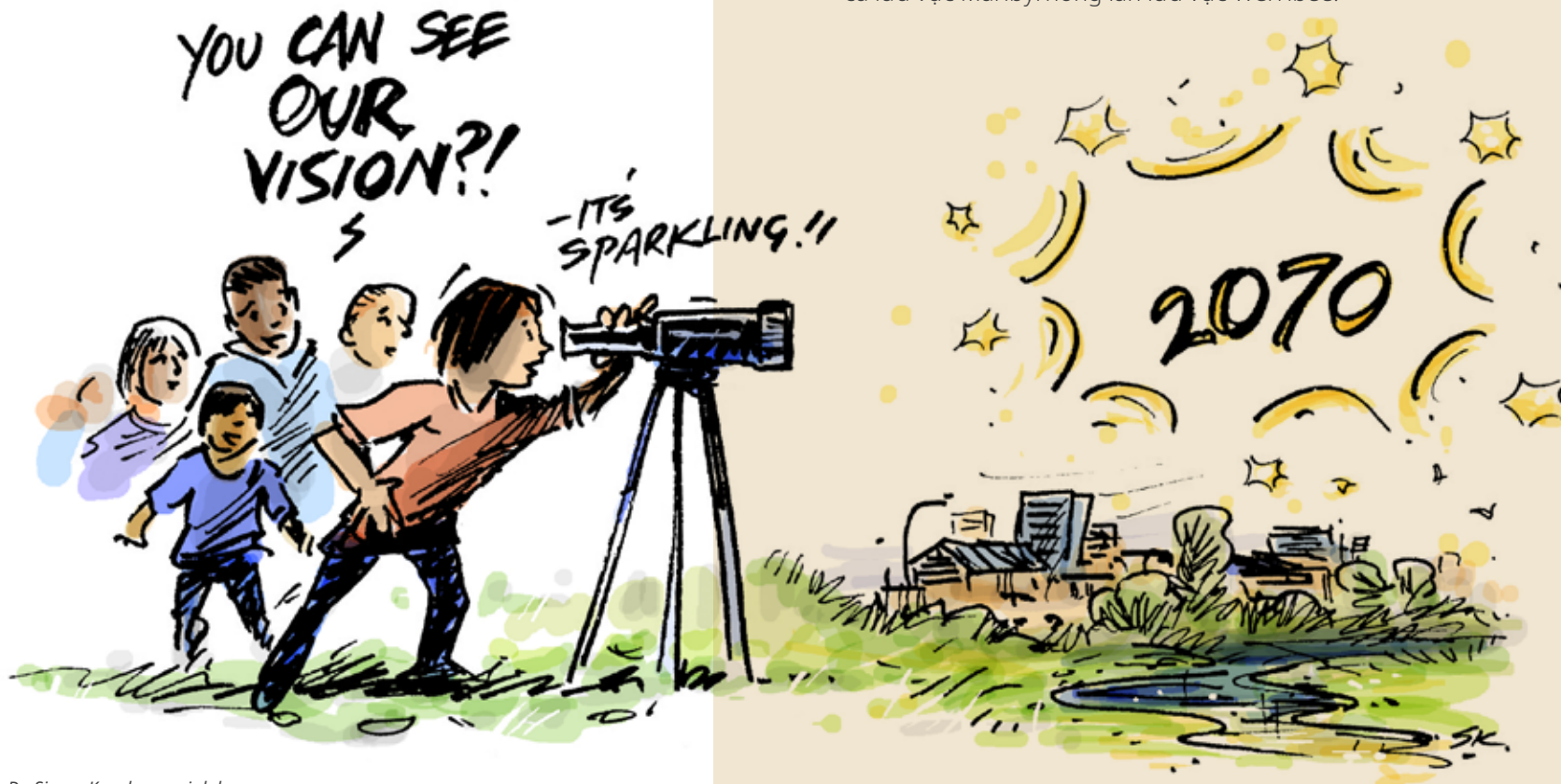
Hội đồng này đã hợp tác và trả lời câu hỏi: *Tầm nhìn chúng ta đối với những đường thủy này cho đến năm 2070 là gì?* Trong hai ngày, các thành viên Hội đồng đã nhận được ý kiến từ các chuyên gia đường thủy, những người bên vực cộng đồng và học sinh các trường. Hội đồng này đã nhận được ý kiến của các Chủ sở hữu Truyền thống Wurundjeri Woi wurrung và Wadawurrung, tìm hiểu về mối liên hệ liên tục của họ với Đất nước và ý nghĩa văn hóa của khu vực như hệ thống sống độc đáo, liên kết với nhau. Vào cuối hai ngày này, Hội đồng cảm thấy cần phải quay lại một lần nữa để hoàn thiện Tầm nhìn của họ. Buổi hội thảo cuối cùng này có sự tham gia của 21 thành viên Hội đồng, những người đã tập hợp lại những kiến thức trước đây của họ, tìm hiểu kết quả của việc giao tiếp với cộng đồng Đa dạng về Văn hóa và Ngôn ngữ (CALD), đồng thời dành thêm thời gian với các thành viên Chủ sở hữu Truyền thống MAC để đem lại những tầm nhìn cảm động, chân thật cho Waterways of the West.

Hình vẽ này cho thấy hành trình của Hội đồng Cộng đồng - bao gồm các sự kiện chính và một số quy trình và hoạt động hỗ trợ.



Tầm nhìn của Trường

Một chương trình giao tiếp với trường học tiêu biểu đã được thực hiện để giúp học sinh có cơ hội đóng góp ý kiến về Waterways of the West, với các học sinh trình bày tầm nhìn của mình trước Hội đồng Cộng đồng. Chương trình này do Hiệp hội Sông Werribee phụ trách cùng với các trường học ở cả lưu vực Maribyrnong lẫn lưu vực Werribee.





Học sinh vùng phía tây muốn các đường thủy là nơi có vẻ đẹp tự nhiên, với nhiều động vật hoang dã bản địa, sống trong môi trường sống tuyệt vời và đường thủy sạch, trong tình trạng tốt.

Học sinh muốn vui chơi một cách tự nhiên hoặc sử dụng những lối đi có bóng mát để di chuyển qua nơi chốn công cộng được trang bị đầy đủ, nơi mọi người tương tác với thiên nhiên và động vật một cách an toàn, thư giãn hoặc thưởng thức ăn uống ngoài trời hay nơi có mái che, và không phải lo lắng về ô nhiễm hoặc rác thải.

Học sinh muốn thấy chính quyền các cấp phối hợp quản lý quy hoạch thị trấn theo cách giảm thiểu tác hại đến đường thủy, cho con người và thiên nhiên, đồng thời giáo dục cộng đồng có lối sống lành mạnh hơn.



Học sinh các trường học tập bên bờ sông Werribee, tầm nhìn của học sinh cho sông Werribee, nhớ ý của Werribee Riverkeeper



Giao tiếp với cộng đồng Đa dạng về Văn hóa và Ngôn ngữ (CALD)

Vùng Waterways of the West có dân số phong phú, đa dạng về văn hóa. Việc giao tiếp với các thành viên cộng đồng đa dạng về văn hóa và ngôn ngữ (CALD) tiêu biểu là quan trọng. Các cộng đồng di dân người Việt và cộng đồng mới nổi đã được mời tham gia vào các nhóm đối tượng để trình bày cách thức và lý do họ tương tác với Waterways of the West và vùng đất lân cận, cũng như cách thức các cơ quan có thể tiếp tục tạo điều kiện cho các cộng đồng CALD tham gia vào việc lập kế hoạch và quản lý những nơi này trong tương lai.



Các buổi hội thảo cộng đồng CALD





*Các thành viên Hội đồng Waterways of the West
và Ủy ban Tư vấn Bộ trưởng*

Bảng chú giải thuật ngữ

Gìn giữ Đất nước: Chủ sở hữu Truyền thống có các mối kết nối hữu hình và vô hình với Đất nước của họ. Mối liên kết văn hóa, tinh thần và thể chất này đồng thời đan xen với bản sắc, các truyền thống, kiến thức độc đáo, các quyền hạn và trách nhiệm, gia đình, ngôn ngữ và an sinh. Chủ sở hữu Truyền thống có nghĩa vụ văn hóa sâu sắc để gìn giữ và chăm sóc Đất nước.

Lưu vực: Vùng đất nơi dòng nước mưa chảy tràn vào một hệ thống sông.

Đất nước: Trong số những thứ khác, Văn hóa Thổ dân bao gồm các mối quan hệ với đất, nước, Tổ tiên, gia đình, thực vật và động vật của các khu vực địa lý. Đối với Chủ sở hữu Truyền thống, Đất nước là một phần của bản sắc và mang tính cá nhân sâu sắc. Chủ sở hữu Truyền thống có các quyền, trách nhiệm và nghĩa vụ duy nhất đối với Đất nước.

Hệ sinh thái: Một hệ phức hợp luôn biến chuyển gồm các cộng đồng thực vật, động vật, nấm và vi sinh vật biến đổi không ngừng và môi trường vô tri liên quan tương tác như đơn vị sinh thái.

Chủ sở hữu Truyền thống: Những người thông qua tư cách thành viên nhóm hoặc bộ tộc con cháu, chịu trách nhiệm gìn giữ Đất nước cụ thể. Chủ sở hữu Truyền thống được ủy quyền lên tiếng cho Đất nước, các tài nguyên và các câu chuyện của Đất nước. Họ có các quyền, trách nhiệm và kiến thức đặc biệt.

Phụ lưu/nhánh: Dòng nước ngọt chảy vào dòng suối hoặc con sông lớn hơn. Một điểm nơi một phụ lưu nhập vào dòng chảy chính gọi là hợp lưu. Các phụ lưu không chảy trực tiếp vào biển.

Các loại đường thủy: Sông và suối, và các cửa sông và cánh đồng ngập lũ liên kết (bao gồm các vùng đất ngập nước của đồng ngập lũ) và các vùng đất ngập nước không theo sông/suối.

Waterways of the West: Đề cập đến tất cả các đường thủy và vùng đất lân cận trong lưu vực sông Werribee (Wirribi Yaluk) và Maribyrnong (Mirrangbamurn) và tiểu lưu vực sông Moonee Ponds (Moonee Moonee) – như mô tả trong Sách lược Đường thủy Tốt của Melbourne Water. Nó bao gồm đường thủy chính, các phụ lưu và vùng đất ngập nước trong các lưu vực này.

Vùng đất ngập nước: Vùng đất ngập nước là khu vực, dù là tự nhiên, đã sửa đổi hay nhân tạo, chứa nước không chảy hoặc chảy rất chậm và phát triển – hoặc có tiềm năng phát triển, vùng sinh vật thích nghi với tình trạng ngập và môi trường nước. Vùng đất ngập nước có thể là nước ngọt hoặc nước mặn và có thể luôn có nước quanh năm hoặc có lúc bị khô hạn.



Sông Werribee

Sơ lược về họa sĩ vẽ tranh minh họa

Simon Kneebone là họa sĩ vẽ tranh biếm họa và minh họa với hơn 30 năm kinh nghiệm làm việc với nhiều tổ chức, hình vẽ của ông được đăng trên nhiều ấn phẩm, trang mạng và trên các bức tường phòng hội nghị.

© Bộ Môi trường, Đất, Nước và Quy hoạch Tiểu bang Victoria năm 2021



Tác phẩm này được cấp phép theo giấy phép Creative Commons Attribution 4.0 International. Quý vị có quyền tự do sử dụng lại tác phẩm theo giấy phép đó, với điều kiện quý vị ghi nhận tác giả là Tiểu bang Victoria. Giấy phép này không áp dụng cho bất kỳ hình ảnh, ảnh chụp hoặc thương hiệu nào, bao gồm Huy hiệu Tiểu bang Victoria, biểu tượng Chính phủ Victoria và biểu tượng Bộ Môi trường, Đất đai, Nước và Quy hoạch (DELWP). Muốn xem bản sao giấy phép này, hãy truy cập <http://creativecommons.org/licenses/by/4.0/>

ISBN 978-1-76105-590-4 (Print)

ISBN 978-1-76105-591-1 (pdf)

Bãi miễn trách nhiệm

Ấn phẩm này có khi có ích cho quý vị nhưng Tiểu bang Victoria cùng các nhân viên không bảo đảm rằng ấn phẩm không có sai sót dưới bất kỳ hình thức nào hoặc hoàn toàn phù hợp cho các mục đích cụ thể của quý vị và do đó không nhận tất cả các trách nhiệm pháp lý đối với bất kỳ lỗi, mất mát hoặc hậu quả nào khác có thể phát sinh từ việc quý vị dựa vào bất kỳ thông tin nào trong ấn phẩm này.

Định dạng dành cho người khuyết tật

Nếu muốn nhận ấn phẩm này ở định dạng khác, vui lòng gọi đến Trung tâm Dịch vụ Khách hàng của DELWP qua số 136186, gửi email tới customer.service@delwp.vic.gov.au, hoặc qua Dịch vụ Tiếp âm Toàn quốc qua số 133 677 www.relayservice.com.au. Tài liệu này cũng có đăng trên internet tại www.delwp.vic.gov.au



