



WATERWAYS OF THE WEST

COMMUNITY
VISION

اعتراف

تعتزف حكومة فيكتوريا بفخر بشعب Bunurong و Wurundjeri Woi wurrung و Wadawurrung كأوصياء تقليديين على الممرات المائية في المنطقة الغربية. ونحن نُعرب عن احترامنا لأسلافهم وشيوخهم، في الماضي والحاضر.

كما نعتزف بالسكان الأصليين كأول شعوب أستراليا وبوصفهم المالكين التقليديين والأوصياء على الأرض والمياه التي نعتمد عليها. نحن ندرك ونحترم الارتباط الجوهرى والمستمر للمالكين التقليديين للبلد ونقدّر مساهمتهم في إدارة الأراضي والمياه والمناظر الطبيعية والمبنيّة.

ونحن ندعم الحاجة إلى إقامة شراكات حقيقية ودائمة مع شعب Bunurong و Wadawurrung و Wurundjeri Woi wurrung لفهم ثقافتهم وعلاقتهم بالبلد في الطريقة التي نخطط بها، ونتواصل معهم، وندير فيها الممرات المائية في المنطقة الغربية.

كما نحضن روح المصالحة والعمل من أجل تقرير المصير والمساواة في النتائج وصوت متساوٍ لشعب أستراليا الأول.





نهر Werribee

المحتويات

12

الرؤية الخاصة
بالأماكن الطبيعية
والغابات

16

تطوير
WATERWAYS
OF THE WEST
الرؤية المجتمعية

الجمعية المجتمعية

رؤية المدرسة

المشاركة المتنوعة ثقافياً
ولغوياً (CALD)

8

الرؤية الخاصة بالمدن
والضواحي والبلدات

10

الرؤية الخاصة
بالأراضي الزراعية
والريفية

2

المقدمة

4

الرؤية الشاملة

مع نمو السكان وزيادة جفاف المناخ، تواجه هذه الممرات المائية والأراضي المحيطة بها ضغوطًا عديدة، بما في ذلك الحاجة المتزايدة إلى ممرات ذات مساحات مفتوحة عالية الجودة. يعمل المناخ المتغير على تقليل تدفق الجداول المائية وتوافر المياه للزراعة المروية المهمة في الغرب بينما هناك حاجة إلى المزيد من المياه للحفاظ على المتنزهات والحدائق خضراء. تدعم المساحة المفتوحة والمرافق لهذه الممرات المائية وأراضيها والمنطقة الساحلية حيوية المنطقة وصالحية العيش في الأحياء المحلية. إنها توفر مكانًا للناس للتواصل مع الطبيعة وبعضهم البعض.

في آب/أغسطس 2018، عيّنت حكومة ولاية فيكتوريا لجنة استشارية وزارية (MAC) لتقديم توصيات إلى الحكومة بشأن أفضل السبل لحماية وتعزيز الصحة والمرافق والوصول والقيم المجتمعية للممرات المائية في غرب ملبورن. تشمل الممرات المائية في الغرب نهري Werribee و Maribyrnong و Moonee Ponds و Kororoit و Skeleton Creeks وروافدهم، والجداول والأراضي الرطبة ومصبات الأنهار الأخرى في المنطقة.

كجزء من عملها، أشرفت اللجنة الاستشارية الوزارية على إعداد الرؤية المجتمعية للممرات المائية في الغرب. اجتمع الناس من جميع أنحاء الغرب معًا لإنشاء رؤية مجتمعية خاصة بالممرات المائية في الغرب وأراضيهم على مدار الخمسين عامًا القادمة. إنها تمثل تطلعاتهم وتوقعاتهم لحماية الممرات المائية. لتطوير الرؤية، تم إقامة جمعية مجتمعية تضم 45 مقيمًا يمثلون المجتمع النابض

المقدمة والتمهيد

تُعد الممرات المائية الصحية والمزدهرة وأراضيها في قلب هوية ملبورن كمدينة نابضة بالحياة وصالحة للعيش فيها. تشمل منطقة الممرات المائية في الغرب مناظر طبيعية ذات جمال طبيعي متنوع تدعم وفرة النباتات والحيوانات ومناطق النمو الحضري الرئيسية وبعض مناطق زراعة الأغذية الأكثر إنتاجية في ولاية فيكتوريا. هذه الممرات المائية والمناظر الطبيعية لها أهمية خاصة بالنسبة لشعب Bunurong و Wadawurrung و Wurundjeri Woi wurrung والمالكين التقليديين، بما في ذلك القيم الثقافية والروحية والاجتماعية والاقتصادية والبيئية.

بالحياة في المنطقة. وكجزء من هذه العملية، استمعوا إلى بعضهم البعض وإلى خبراء صحة الممرات المائية وممثلي المجتمعات المتنوعة ثقافياً ولغوياً وطلاب المدارس. وقد سمعوا من المالكين التقليديين في Wadawurrung و Wurundjeri Woi wurrung وشاركوا في العديد من الاحتفالات الثقافية، واكتسبوا فهماً لارتباطهم الروحي والثقافي الفريد بالبلد.

تعتبر الرؤية المجتمعية الخاصة بالممرات المائية في الغرب لعام 2070 أول رؤية شاملة وطويلة المدى لهذا النظام المعقد والمتصل والمعيشي للممرات المائية والمتنزهات. تهدف الرؤى الواردة في هذه الوثيقة إلى توجيه صانعي السياسات ومديري الممرات المائية والأراضي والمجتمع أثناء سيرنا جنباً إلى جنب مع الحراس التقليديين للممرات المائية في الغرب وأراضيهم على مدار الخمسين عاماً القادمة.

نشكر الجمعية المجتمعية للممرات المائية في الغرب لمشاركتها أصواتها وتطلعاتها وعملها الجاد والتزامها بتحسين صحة وإدارة ومستقبل الممرات المائية في الغرب.

الرؤية الشاملة

تتركز رؤيتنا على الممرات المائية الصحية والمتنوعة والمستدامة في جميع أنحاء الغرب. وكمجتمع متنوع، نحن نهتم بالأنهار والجداول، والمناظر الطبيعية المترابطة.

تجري مياه نهري Maribyrnong و Werribee (Mirraburn) و (Wirribi Yaluk) والجداول والروافد المحيطة بها، بشكل نظيف. إنها مليئة بالحياة الوفيرة. وتزخر ضفافها بالنباتات والحيوانات المحلية.

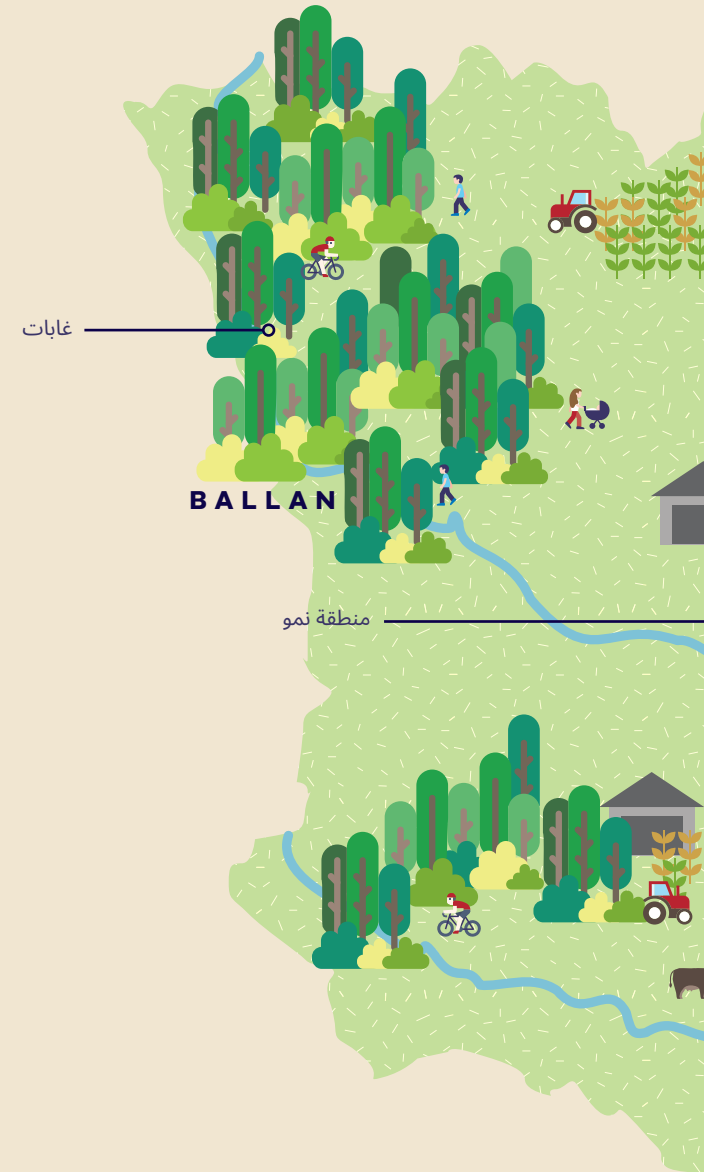
تجري المياه الصافية الشفافة في التلال الحرجية عبر السهول العشبية البركانية تحت سماء كبيرة. إنها تتسرب إلى الأراضي الرطبة وتدعمها، وتنتقل عبر المزارع، وبين المنازل وإلى المستنقعات المالحة المُعترف بها دولياً، مُنهي رحلتها في Port Phillip Bay.

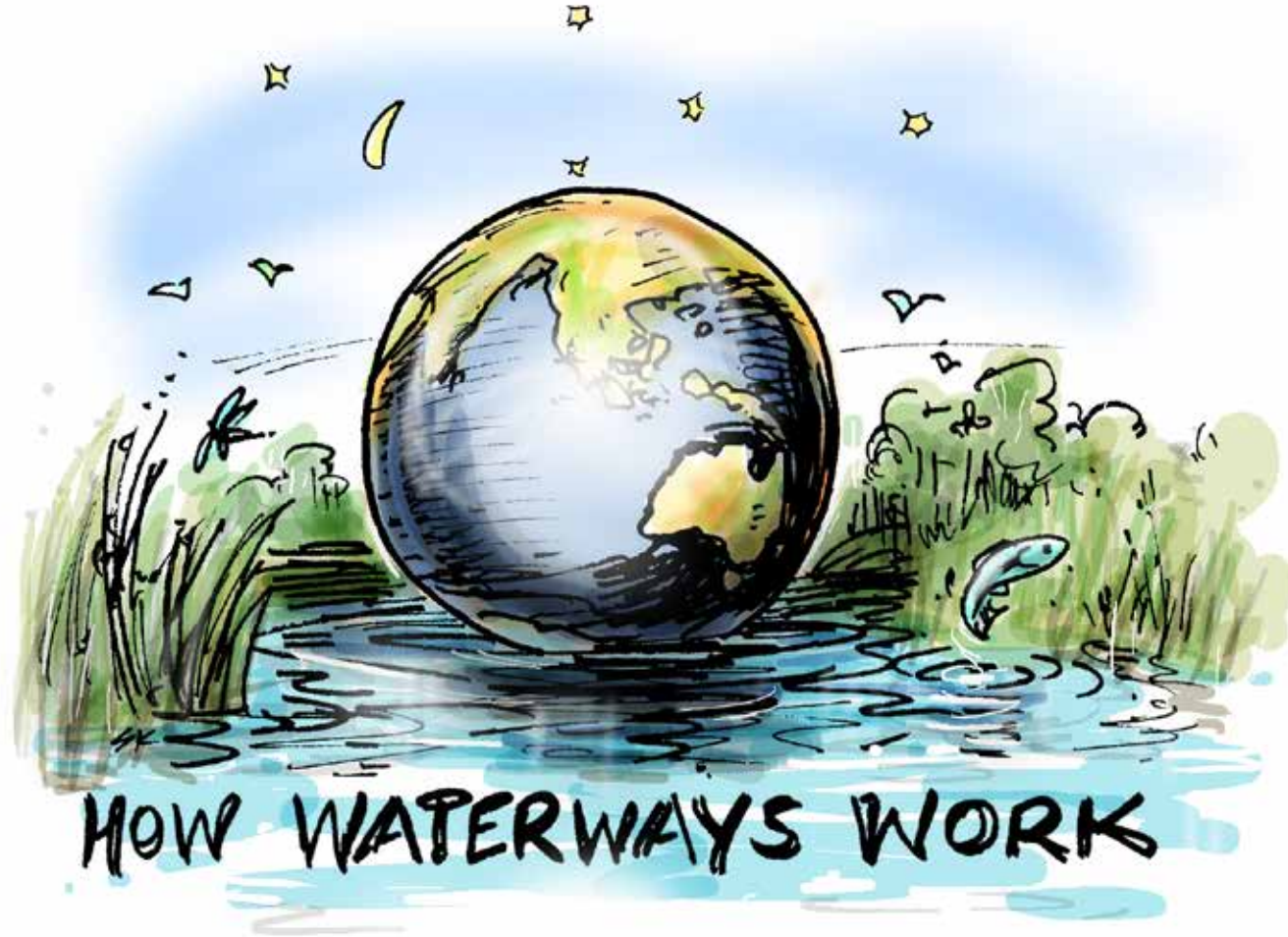
نحن نعترف وتبني باحترام القيم الثقافية لشعب Bunurong و Wurundjeri و Wadawurrung و Woi wurrung، ونسير معاً للاهتمام بالبلد. لقد اهتم شعب Bunurong و Wurundjeri و Wadawurrung و Woi wurrung بالبلد وبكل الكائنات الحية بعدة طرق مختلفة. ومن خلال العمل التعاوني، يقوم السكان في الغرب بحماية هذه الممرات المائية الفريدة والمترابطة والاحتفال بها.



على طول هذه المياه، نرى الطيور - مثل هازجة الغاب (Reed Warblers) - وروار قوس القزح - تعشش على ضفاف الخور، وتتوقف الطيور المهاجرة من مناطق بعيدة مثل آلاسكا وسيبيريا وتستريح في المستنقعات المالحة. ويتم رصد فراخ فم الضفدع الأسمر من قبل المارة والهواء ممتلئ بجوقة ضفادع العشب الهابرة و Pobblebunks.

نحن نحترم ونقدّر ما توفّره لنا المياه:
الطعام الذي يساعدنا على النمو؛ والأماكن
التي تغدّي رفاهيتنا، التي نتمتع بجمالها.
إنه المكان الذي نلتقي فيه ونتجمع ونفكر
ونركض ونمشي ونلعب.
واو - إنها العاطفة التي أثارته الممرات
المائية في الغرب (Waterways of the
West).







Deep Creek .Bulla



الرؤية الخاصة بالمدن والضواحي والبلدات

من Sunshine إلى Spotswood، من Melton إلى
Macedon إلى Footscray، من Werribee South
تتواصل المجتمعات وتتدفق عبر ممرات المياه.

على طول الممرّات المائية في مدننا وبلداتنا، مثل جدول (Moonee Ponds) يمرّ راكبو الدراجات بالمناطق الطبيعية المحمية بالنباتات البرية والحياة البرية. لقد تمّ تصميم التنمية الحضرية لحماية وتحسين صحة الجدول. وتفخر المجتمعات بمساهمتها في ترميم وتنمية المناظر الطبيعية التي تعزز رفاهية الناس والبيئة.

في Point و Footscray Park و Cook Coastal Park ومحمية Birmingham Reserve والعديد من المتنزهات الأخرى على طول الممرّات المائية، نرى عائلات من ثقافات مختلفة تتجمّع وتحتفل. تتفاعل المجتمعات في تناغم مع البيئة الطبيعية والعدّائين وراكبي الدراجات الذين ينتقلون من وإلى العمل. نسمع الناس يضحكون مع أصوات الأطفال الذين يُطرطشون في الماء، والضفادع تنعق، والطيور تغني وهممة الحياة الحضرية.

نتجوّل في الملاجئ الطبيعية المخفية، وفي رُقع المساحات الخضراء، التي هي مكان للهروب من المدينة وعلى طول الطريق يتم تذكيرنا بطبقات التاريخ والدروس المختلفة عن الممرّات المائية.



الرؤية الخاصة بالأراضي الزراعية والريفية

في المناطق الزراعية، الزراعة المستدامة هي جزء من نظام بيئي مزدهر من الممرات المائية الصحية. حيث أصبحت المعارف والممارسات الثقافية الخاصة بشعب Bunurong و Wurundjeri Woi wurrung و Wadawurrung جزءاً من الزراعة المستدامة اليومية. حيث يتم إدارة المياه واستخدامها وإعادة استخدامها بعناية بدلاً من إخراجها من الأنهار والممرات المائية.

الممرات المائية في هذه المناطق الريفية ممتلئة وتندفق، مما يغذي الروابط الحيوية بين النظم الإيكولوجية الحضرية والبيئات الطبيعية والحرجية. الممرات الخضراء المزدهرة تتعايش وترتبط المجتمعات بالأرض الزراعية المجاورة المزدهرة والمستدامة.

التعاون أساسي لكيفية إنجاز الأمور. مع المالكين التقليديين - يجتمع شعب ومزارعو ومجتمعات Bunurong و Wurundjeri Woi و Wadawurrung و wurrung وجميع مستويات الحكومة لحماية وتعزيز منطقتنا الأساسية التي تنتج كمية كبيرة من الطعام، وبالتالي نستفيد جميعاً من طعام صحي عالي الجودة. إنها منطقة مستدامة اقتصادياً وإيكولوجياً على حد سواء.

إنها منطقة هائلة خارج حدود النمو الحضري من Macedon إلى Ballan، وصولاً إلى نهر Werribee حيث يتدفق عبر مناطق الري في Bacchus Marsh و Werribee و Deep Creek في مستجمعات Maribyrnong العلوية. وتستمر ممراتها المائية في التباين بشكل كبير في اللون والشكل، عبر الأراضي العشبية وتواجه جمال الوعر لأماكن مثل Werribee Gorge.





الرؤية الخاصة بالأماكن الطبيعية والغابات

من الأراضي الرطبة إلى نطاقات Macedon Ranges، تحتوي الممرات المائية المحمية في الغرب على منابع طبيعية ونقية وصحية - والتي تدعم النباتات والحيوانات الوفيرة والفريدة من نوعها من المصدر إلى البحر.

تُعد Cheetham Wetlands وغيرها من الأراضي الرطبة الساحلية والآلاف من الأراضي الرطبة الداخلية موطناً للعديد من الطيور الأصلية والمهاجرة - تتغذى وتتكاثر - بالإضافة إلى المساحات المخصصة للناس للمشى والتواصل مع الطبيعة.

في المساحات الشاسعة من سهول الأراضي العشبية البركانية الفيكتورية، يقدر الناس الآفاق الواسعة والآفاق المتموجة بلطف. يدعم هذا المنظر البيئي الهام مجموعة واسعة من حياة الطيور والحشرات التي هي ضرورية للحفاظ على بيئة صحية.

WERRIBEE

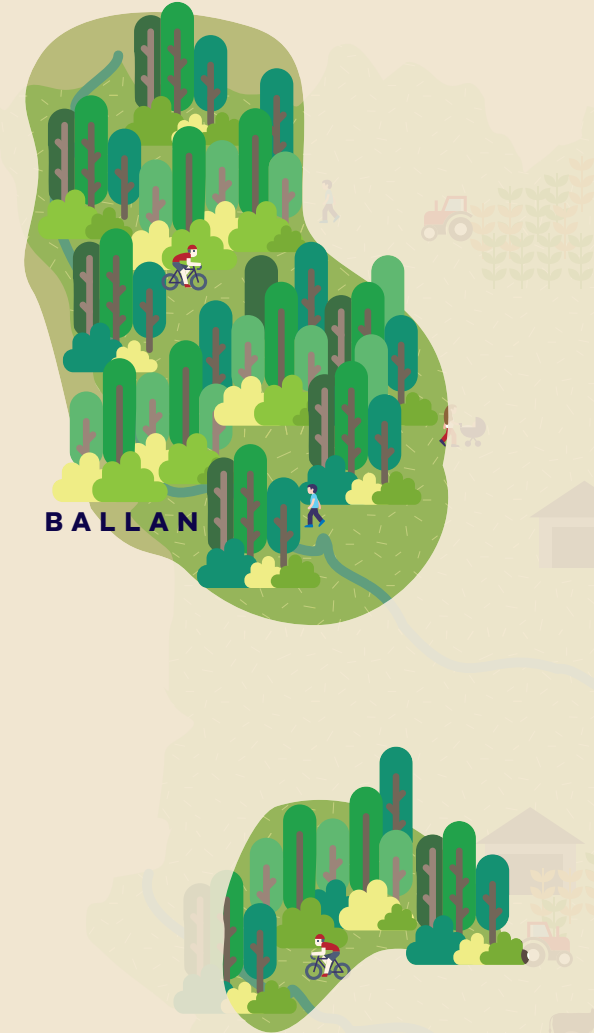
MELBOURNE

PORT PHILLIP
BAY

وفي المناطق الحرجية، مثل Wombat Forest و Macedon Ranges، يجتمع الزوار للاستمتاع بالتجارب المتنوعة التي توفرها المناطق الطبيعية التي يمكن الوصول إليها مع مرافق مضافة. إنهم يشعرون بأنهم مرتبطون بالطبيعة من خلال الانغماس في الروائح والمعالم والأصوات في الأدغال المتجددة: جوقة من أصوات الطيور والحشرات الطنانة، والحياة البرية الأصلية التي تبحث عن غابات الأوكالبتوس، والأنهار الصحية التي تحافظ على الحياة. إنها تشير إلى النظم الإيكولوجية (العلاقات المتناغمة بين الكائنات الحيّة وبيئتها) المتوازنة الناتجة عن احترام الأرض الأم.

وكونها متنفس (رئة) الغرب، تجلب الأماكن المشتركة الخاصة بنا الصحة والرفاهية لمجتمعاتنا من خلال القوة المجددة لقضاء الوقت في البلد.

تحترم مجتمعاتنا المناطق المحمية كبيئات محميّة للحفاظ على مستجمعات المياه النظيفة والموائل الأصلية لحياتنا البرية. لقد تعلّمنا من التجارب والممارسات الثقافية ومن فهم القيم الثقافية للمالكين التقليديين لأرضنا! شعوب Bunurong و Wadawurrung و Wurundjeri Woi wurrung





رسم ايضاحي من قبل سيمون نيبون (Simon Kneebone)



Turitable Creek, Mt Macedon



رسم إيضاحي من قبل سيمون نيبون
(Simon Kneebone)

تطوير WATERWAYS OF THE WEST الرؤية المجتمعية

ورشة عمل الجمعية المجتمعية



الجمعية المجتمعية

في أيار/مايو 2019، تم إرسال الدعوات لتسجيل التعبير عن الاهتمام بتشكيل الجمعية المجتمعية للممرات المائية في الغرب إلى 5000 عنوان بريد إلكتروني منتشر عبر منطقة الممرات المائية في الغرب من خلال عملية عشوائية مستقلة. تم وضع المستجيبين الذين أعربوا عن اهتمامهم في مجموعة وتم تقسيمهم إلى طبقات أخرى بناءً على البيانات الديموغرافية وعوامل التصفية الرئيسية الأخرى. عكست المجموعة النهائية المختارة المكونة من 45 عضوًا في الجمعية المجتمعية على نطاق واسع التركيبة السكانية لمجتمعات الممرات المائية في الغرب. وتم إنشاء البرامج المشاركة الموازية مع مجتمع وطلاب المنطقة المتنوعين ثقافيًا ولغويًا (CALD) في منطقة الممرات المائية في الغرب لتلقي مدخلاتهم وأفكارهم.





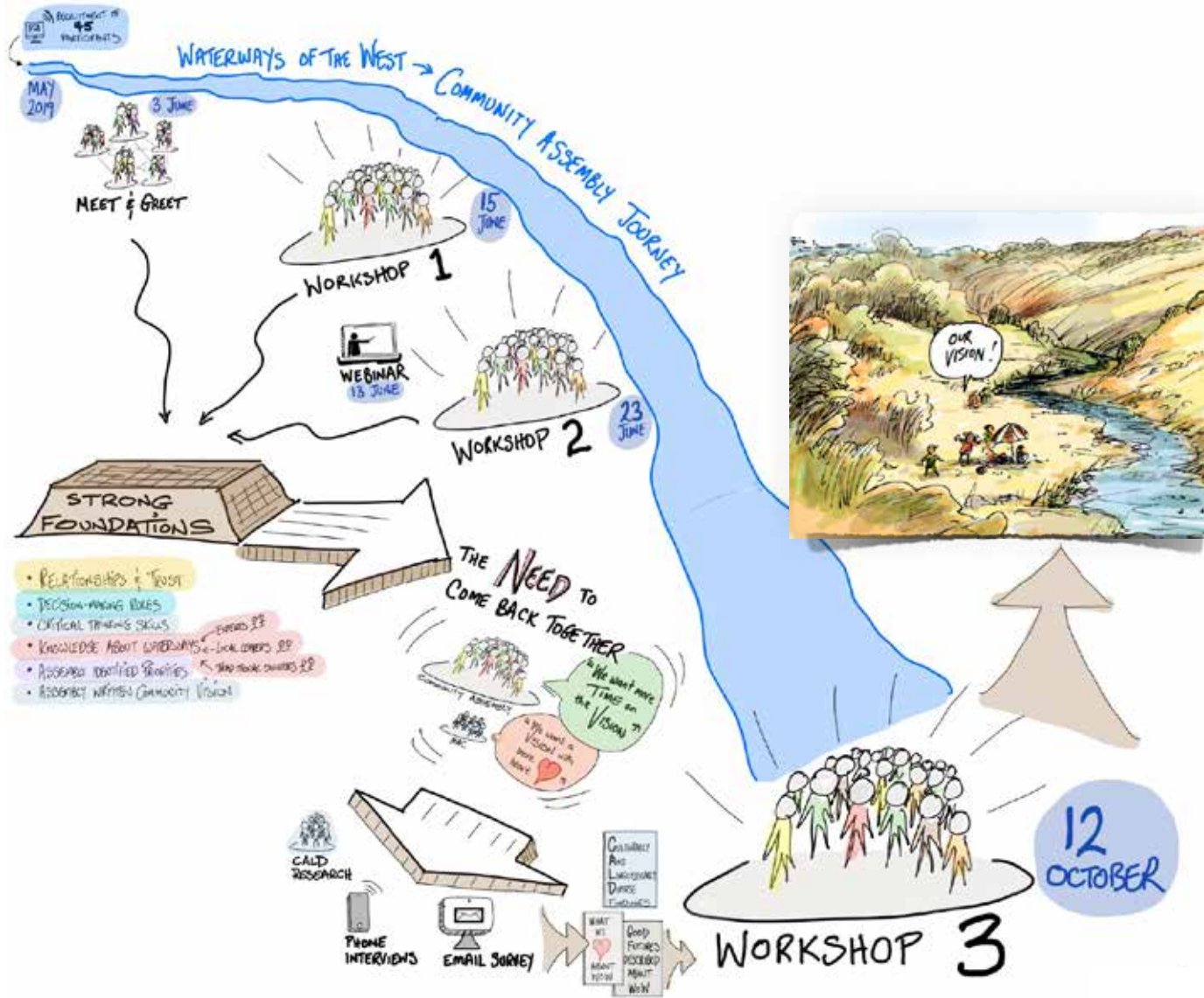
رسم إيضاحي من قبل سيمون نيبون (Simon Kneebone)



عمل المجلس سوياً وأجاب على السؤال: ماذا يجب أن تكون رؤيتنا لهذه الممرات المائية حتى عام 2070؟ على مدار يومين، استمع أعضاء الجمعية إلى خبراء الممرات المائية وأبطال المجتمع وطلاب المدارس. لقد سمعوا من Wurundjeri Woi wurrung و Wadawurrung المالكين التقليديين، وتعلموا عن ارتباطهم المستمر بالبلد والأهمية الثقافية للمنطقة كنظام معيشي فريد ومتربط. في نهاية اليومين، شعر المجلس بالحاجة إلى العودة مرة أخرى لوضع اللمسات الأخيرة على رؤيته. حضر ورشة العمل الأخيرة 21 عضواً في الجمعية، الذين جمعوا معاً ما تعلموه سابقاً، واستكشفوا نتائج المشاركة المتنوعة ثقافياً ولغوياً (CALD)، وقضوا المزيد من الوقت مع أعضاء MAC المالكين التقليديين لتقديم رؤى مؤثرة وصادرة من القلب للممرات المائية في الغرب.



زعيم Wurundjeri Woi wurrung، العم ديف، يجري حفل تدخين للجمعية

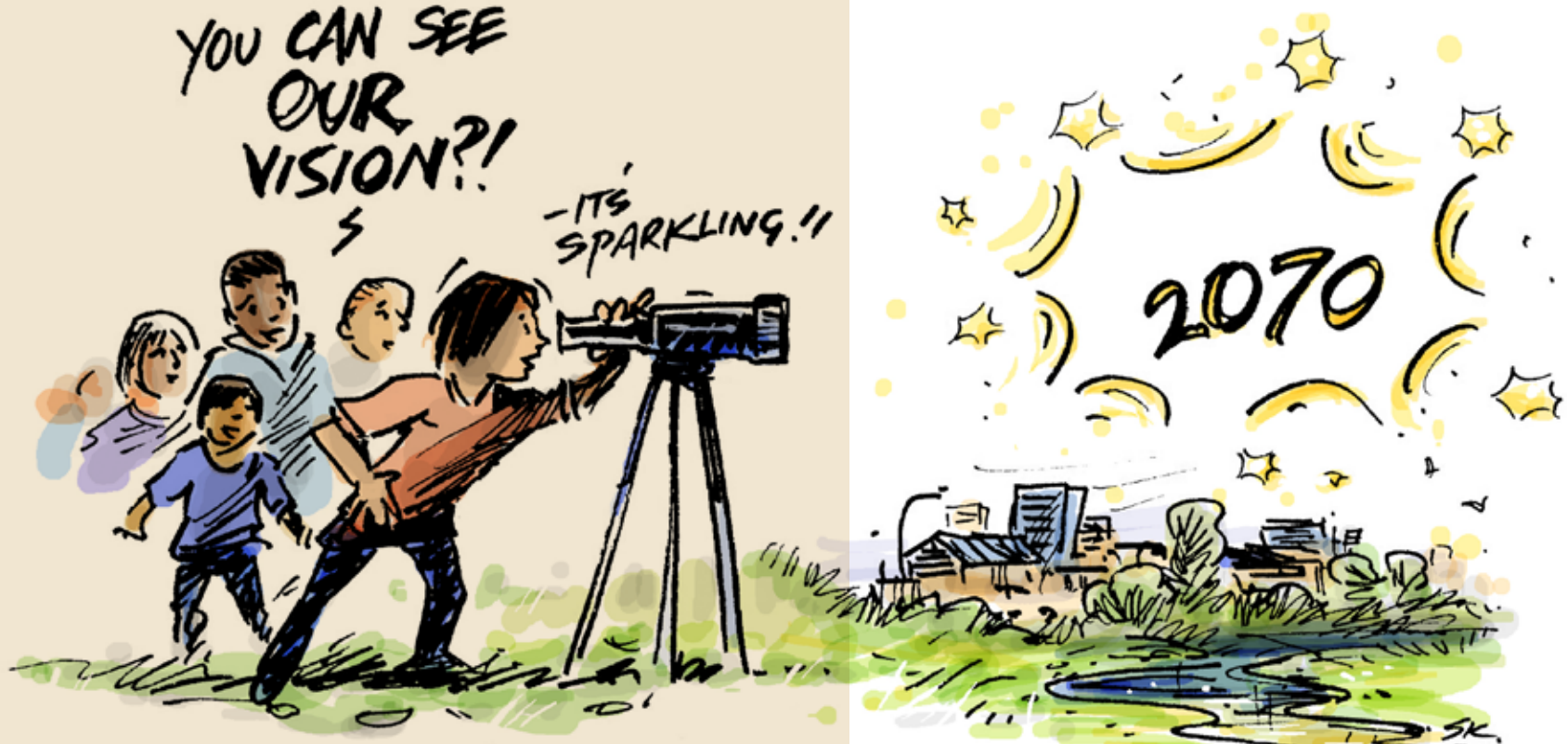


يوضح هذا الرسم رحلة الجمعية المجتمعية - بما في ذلك الأحداث الرئيسية وبعض العمليات والأنشطة الداعمة.



رؤية المدرسة

تمّ تنفيذ برنامج الإشراف المدرسي الهادف لإعطاء صوت للطلاب من أجل الممّرات المائتة في الغرب، حيث يقدّم الطلاب رؤيتهم إلى الجمعية المجتمعية. تمّ تسهيل هذا البرنامج من قبل جمعية نهر Werribee مع المدارس في كل من مستجمعات Maribyrnong و Werribee.



رسم إيضاحي من قبل سيمون نيبون (Simon Kneebone)



يود الطلاب في الغرب أن تكون الممرات المائية أماكن ذات جمال طبيعي، مع الكثير من الحياة البرية المحلية، والعيش في موطن ممتاز وممرات مائية نظيفة وصحية.

يرغب الطلاب في اللعب في الطبيعة أو استخدام المسارات المظلمة للتنقل عبر الأماكن العامة المجهزة جيداً، حيث يتفاعل الناس بأمان مع الطبيعة الحيوانات، الاسترخاء والاستمتاع بتناول الطعام في الهواء الطلق أو في مكان مغطى، دون داعي للقلق بشأن التلوث أو القمامة.

يرغب الطلاب في رؤية الحكومة من جميع المستويات تتعاون لإدارة تخطيط المدن بطريقة تقلل الضرر الذي يلحق بالممرات المائية، وللناس والطبيعة، وتهيئة المجتمع للاستمتاع بنمط حياة أكثر صحة.



المشاركة المتنوعة ثقافياً ولغوياً (CALD)

تضم منطقة الممرات المائية في الغرب سكاناً ثريين ومتنوعين ومتعددي الثقافات. كانت المشاركة المُستهدفة لأفراد المجتمع المتنوعين ثقافياً ولغوياً (CALD) مهمة. تمت دعوة مجتمعات المهاجرين الفيتنامية والناشئة للمشاركة في مجموعات التركيز للتعبير عن كيفية تفاعلهم مع Waterways of the West وأراضيهم ولماذا يتفاعلون معها، وكيف يمكن للوكالات أن تستمر في إشراك مجتمعات CALD في التخطيط المستقبلي وإدارة هذه الأماكن.







أعضاء الجمعية المجتمعية للممّرات المائة في الغرب
واللجنة الاستشارية الوزارية

قائمة المصطلحات

رعاية البلد: يمتلك المالكون التقليديون صلات ملموسة وغير ملموسة ببلدهم. ويرتبط هذا الارتباط الثقافي والروحي والمادي في الوقت ذاته بالهوية، والتقاليد، والمعرفة الفريدة، والحقوق والمسؤوليات، والأسرة، واللغة والرفاهية. ولدى المالكون التقليديون التزاماً ثقافياً عميقاً لرعاية البلد والعناية به.

مُستجمع مياه الأمطار: مساحة من الأرض ينطلق فيها جريان الأمطار إلى نظام نهر واحد.

البلد: من بين أمور أخرى، تشمل ثقافة السكان الأصليين العلاقات بالأراضي، والمياه، والكائنات المُتوارثة، والأسرة، والنباتات والحيوانات في المناطق المحددة جغرافياً. وبالنسبة للمالكين التقليديين، تُعتبر البلد جزءاً من الهوية وهي شخصية بشكل عميق لدى المالكين التقليديين حقوق ومسؤوليات والتزامات فريدة تجاه البلد.

النظام الإيكولوجي (البيئي): مُجمّع ديناميكي للمجموعات النباتية والحيوانية والفطرية والكائنات الحيّة الدقيقة والبيئة غير الحيّة المُرتبطة التي تتفاعل كوحدة بيئية.

المالكون التقليديون: الأشخاص المسؤولون عن رعاية بلد معيّن من خلال العضوية في مجموعة النسب أو العشيرة. ويحق للمالكين التقليديين التحدّث عن البلد وموارده وقصصه. كما أن لديهم حقوق ومسؤوليات ومعرفة فريدة.

الروافد: جدول مياه عذبة يغذي جدول أكبر أو نهر. وتُسمى النقطة التي يلتقي فيها أحد الروافد بالفرع الرئيسي باسم المُلتقى. ولا تتدفق الروافد مباشرة في المحيط.

الممرّات المائية: الأنهار والجداول، ومصبّات الأنهار المرتبطة بها والسهول المعرّضة للانغمار بمياه الفيضان (بما في ذلك الأراضي الرطبة من السهول المعرّضة للانغمار بمياه الفيضان) والأراضي الرطبة غير النهرية.

ممرّات المياه في الغرب: تشير هذه إلى جميع الممرّات المائية والأراضي المحيطة بها داخل مستجمعات مياه نهر Werribee (Wirribi Yaluk) و Maribyrnong و Moonee (Mirrangbamurn)) ومستجمعات جدول Moonee (Ponds Moonee Moonee) الفرعية وفقاً لما هو موضح في استراتيجية مياه ملبورن للممرّات المائية الصحية. ويشمل ذلك فرع الممر الرئيسي، وروافده والأراضي الرطبة داخل هذه المستجمعات.

الأراضي الرطبة: الأراضي الرطبة هي مناطق، سواء أكانت طبيعية أم معدّلة أو اصطناعية، تحتوي على مياه ساكنة أو بطيئة الحركة للغاية وتتطوّر - أو لديها القدرة على التطوّر، والتكيّف الحيوي مع الغمر (الإغراق) والبيئة المائية. وقد تكون مياه الأراضي الرطبة عذبة أو مالحة كما قد تحتفظ بالمياه بشكل دائم أو لديها فترات جفاف.

© The State of Victoria Department of
Environment, Land, Water and Planning 2021
(دائرة البيئة والأراضي والمياه والتخطيط في ولاية فيكتوريا 2021)



هذا العمل مرخص بموجب رخصة المشاع الإبداعي 4.0 الدولية (Creative Commons Attribution 4.0 International). لكم مطلق الحرية في إعادة استخدام العمل بموجب هذا الترخيص، بشرط أن تنسبوا العمل لولاية فيكتوريا كمؤلف. لا ينطبق الترخيص على أي صور أو صور فوتوغرافية أو علامات تجارية، بما في ذلك الشعار الفيكتوري وشعار حكومة فيكتوريا وشعار دائرة البيئة والأراضي والمياه والتخطيط (DELWP). للاطلاع على نسخة من هذا الترخيص، يُرجى زيارة <http://creativecommons.org/licenses/by/4.0/>

ISBN 978-1-76105-592-8 (Print)

ISBN 978-1-76105-593-5 (pdf)

إخلاء المسؤولية

قد يكون هذا المنشور مفيداً لكم ولكن ولاية فيكتوريا وموظفيها لا يضمنون أن المنشور خالي من أي عيب من أي نوع أو أنه مناسب تماماً لأغراضكم الخاصة، وبالتالي يتصلون من جميع المسؤولية عن أي خطأ أو خسارة أو أي عواقب أخرى قد تنشأ من اعتمادكم على أي معلومات في هذا المنشور.

إمكانية الحصول على المنشور

إذا كنتم ترغبون في تلقي هذا المنشور بشكل بديل، فيُرجى الاتصال بمركز خدمة الزبائن التابع لدائرة DELWP على الرقم 136186، أو إرسال بريد إلكتروني إلى customer.service@delwp.vic.gov.au، أو عبر خدمة National Relay Service على الرقم 133 677 www.relayservice.com.au. يتوفّر هذا المستند أيضاً على الإنترنت على www.delwp.vic.gov.au

نبذه عن الرسام

ورسام لديه أكثر من 30 عامًا من الخبرة في العمل مع مجموعة واسعة من المنظمات، وتظهر رسوماته في العديد من المنشورات والمواقع الإلكترونية وعلى جدران المؤتمرات.

هو رسام كاريكاتور Simon Kneebone



