



WATERWAYS OF THE WEST

COMMUNITY
VISION



Werribee (वेरिबी) जलशोधन संयंत्र (ट्रीटमेंट प्लांट)

अभिस्वीकृति

विक्टोरियाई सरकार Bunurong, Wadawurrung और Wurundjeri Woi लोगों की Waterways of the West क्षेत्र के परंपरागत स्वामियों के तौर पर गर्व से अभिस्वीकृति करती है। हम उनके अतीत और वर्तमान के पूर्वजों और वयोवृद्धों का सम्मान करते हैं।

हम एबोरिजनल (आदिवासी) लोगों को ऑस्ट्रेलिया के प्रथम लोगों, और जिस ज़मीन और जल पर हम निर्भर करते हैं उसके परंपरागत स्वामियों और संरक्षकों के तौर पर अभिस्वीकृति देते हैं। हम देश के पारंपरिक स्वामियों के मूलभूत, निरंतर संबंध को पहचानते हैं और इसका सम्मान करते हैं तथा भूमि, पानी, प्राकृतिक और निर्मित परिदृश्य के प्रबंधन में उनके योगदान को महत्व देते हैं।

हम Bunurong, Wadawurrung और Wurundjeri Woi wurrung लोगों के साथ वास्तविक और स्थायी साझेदारी की आवश्यकता का समर्थन करते हैं, ताकि हम Waterways of the West क्षेत्र की अपनी योजना बनाने, उनके साथ जुड़ने और उनका प्रबंधन करने के तरीके में राष्ट्र के साथ उनकी संस्कृति और संबंध को समझ सकें।

हम सुलह की भावना, आत्मनिर्णय की दिशा में काम करने, परिणामों की समानता और ऑस्ट्रेलिया के प्रथम लोगों के लिए एक समान आवाज को अपनाते हैं।

विषय-सूची

2

प्रस्तावना

4

संपूर्ण परिकल्पना

8

शहरों, उपनगरों
और कस्बों के लिए
परिकल्पना

10

कृषि और ग्रामीण
भूमियों के लिए
परिकल्पना

12

प्राकृतिक स्थानों
और वनों के लिए
परिकल्पना

16

**WATERWAYS
OF THE WEST**
विकसित करना
सामुदायिक परिकल्पना

सामुदायिक सभा

स्कूल की परिकल्पना

सांस्कृतिक एवं भाषाई तौर पर विविध
(CALD) सहभागिता



Werribee नदी

प्रस्तावना

स्वस्थ और संपन्न जलमार्ग और उनकी भूमियाँ एक जीवंत और रहने योग्य शहर के रूप में मेलबर्न की पहचान का केन्द्रीय भाग हैं। Waterways of the West क्षेत्र में विविध प्राकृतिक सुंदरता के परिदृश्य शामिल हैं, जो प्रचुर मात्रा में पौधों और जानवरों, प्रमुख शहरी विकास क्षेत्रों और विक्टोरिया के कुछ सबसे अधिक उत्पादक खाद्य उत्पादक क्षेत्रों का समर्थन करते हैं। इन जलमार्गों और परिदृश्यों का सांस्कृतिक, आध्यात्मिक, सामाजिक, आर्थिक और पर्यावरणीय मान्यताओं को शामिल करते हुए Bunurong, Wadawurrung और Wurundjeri Woi wurrung लोगों के परंपरागत स्वामियों के लिए विशेष महत्व है।

जैसे-जैसे जनसंख्या बढ़ रही है और जलवायु शुष्क होती जा रही है, इन जलमार्गों और उनके आस-पास की भूमि को कई दबावों का सामना करना पड़ रहा है, जिसमें गुणवत्ता वाले खुले स्थान के गलियारों की बढ़ती आवश्यकता भी शामिल है। बदलती हुई जलवायु पश्चिम में महत्वपूर्ण सिंचित कृषि के लिए धाराओं के प्रवाह और पानी की उपलब्धता को कम कर रही है, जबकि पाकों और उद्यानों को हरा-भरा रखने के लिए और भी अधिक पानी की आवश्यकता है। इन जलमार्गों की खुली जगह और सुविधा, उनकी भूमि और तटीय क्षेत्र इस इलाके की जीवंतता और स्थानीय आसपड़ोस में जीवन की गुणवत्ता का समर्थन करते हैं। वे लोगों को प्रकृति और एक-दूसरे के साथ जुड़ने का स्थान प्रस्तुत करते हैं।

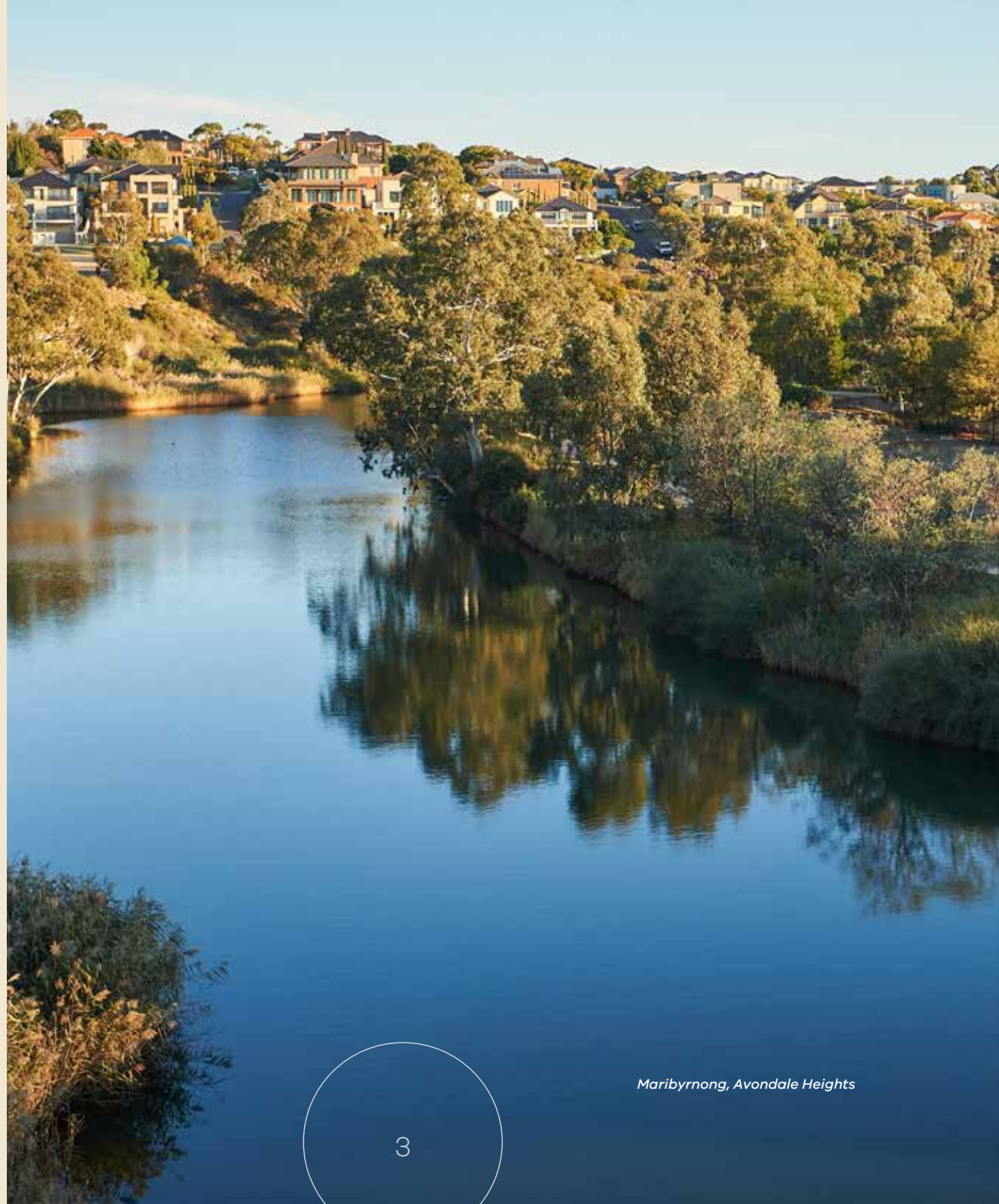
अगस्त 2018 में विक्टोरियाई सरकार ने मेलबर्न के पश्चिम में जलमार्गों के स्वास्थ्य, सुविधा, पहुंच और सामुदायिक मान्यताओं की रक्षा और वृद्धि करने के लिए सर्वोत्तम तरीके से सरकार को सिफारिशें करने के लिए एक मंत्रिस्तरीय सलाहकार समिति (MAC) नियुक्त की। Waterways of the West में Werribee और Maribyrnong नदियाँ तथा Moonee Ponds, Kororoit और Skeleton Creeks, उनकी सहायक नदियाँ, और क्षेत्र के अन्य छोटे नाले, आर्द्रभूमि और खाड़ियाँ शामिल हैं।

अपने काम के भाग के तौर पर, MAC ने Waterways of the West की सामुदायिक परिकल्पना की तैयारी का निरीक्षण किया। पूरे पश्चिम से लोग Waterways of the West और उनकी भूमियों की अगले 50 सालों के लिए सामुदायिक परिकल्पना का निर्माण करने के लिए एकजुट हुए। यह जलमार्गों के संरक्षण के लिए उनकी महत्वकांक्षाओं और उम्मीदों को दर्शाता है। परिकल्पना विकसित करने के लिए, क्षेत्र के जीवंत समुदाय का प्रतिनिधित्व करने वाले 45 निवासियों की एक सामुदायिक सभा बुलाई गई थी।

प्रक्रिया के भाग के तौर पर उन्होंने एक-दूसरे के विचार तथा जलमार्ग स्वास्थ्य विशेषज्ञों, सांस्कृतिक और भाषाई तौर पर विविध समुदायों के प्रतिनिधियों और स्कूली विद्यार्थियों के विचार सुने। उन्होंने Wadawurrung और Wurundjeri Woi wurrung के परंपरागत स्वामियों के विचार सुने और कई सांस्कृतिक समारोहों में भाग लिया, तथा राष्ट्र के प्रति उनके विशिष्ट आध्यात्मिक तथा सांस्कृतिक संबंध की समझबूझ को हासिल किया।

Waterways of the West सामुदायिक परिकल्पना 2070 इस जटिल, एक-दूसरे से जुड़े, जीवंत जलमार्गों और पार्क भूमियों की प्रणाली के लिए पहली, व्यापक और लंबी अवधि की परिकल्पना है। इस दस्तावेज़ में शामिल परिकल्पना का उद्देश्य नीति निर्माताओं, जलमार्ग और भूमि प्रबंधकों और समुदाय का मार्गदर्शन करना है, क्योंकि हम अगले 50 वर्षों में Waterways of the West और उनकी भूमियों के परंपरागत संरक्षकों के साथ मिलकर चलते हैं।

Waterways of the West की सामुदायिक सभा को Waterways of the West के स्वास्थ्य, प्रबंधन तथा भविष्य को बेहतर बनाने के लिए अपने विचार और अपनी महत्वकांक्षाएँ प्रकट करने, अपने कड़े परिश्रम तथा वचनबद्धता के लिए धन्यवाद दिया जाता है।



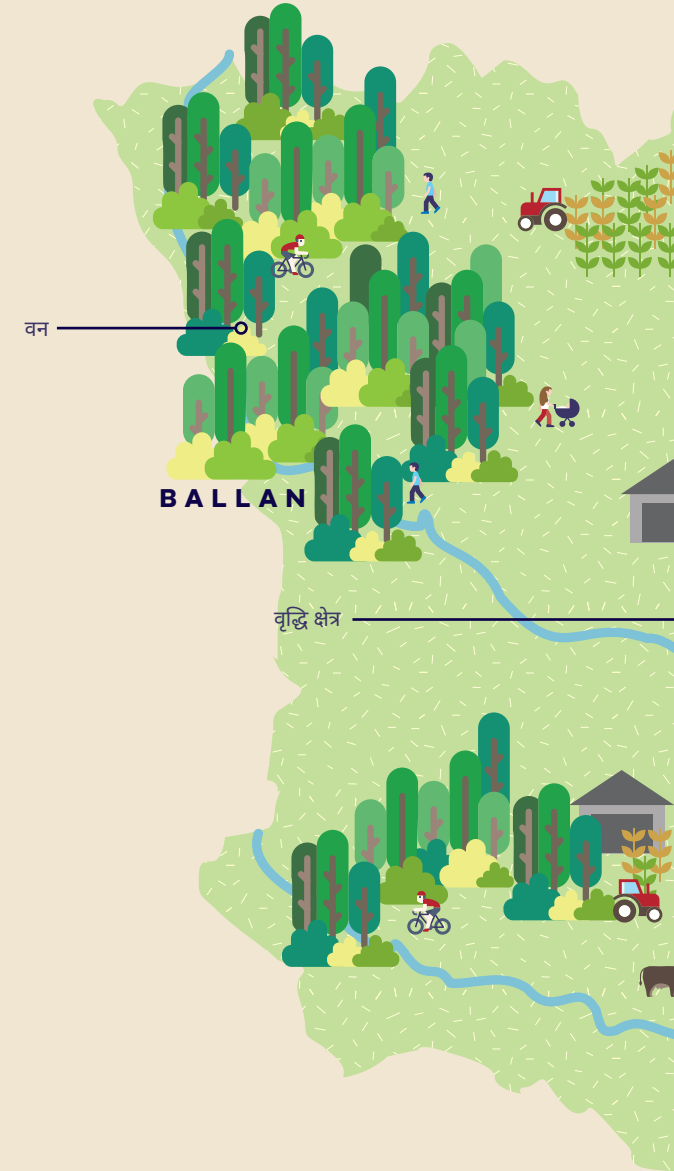
संपूर्ण परिकल्पना

4

हमारी परिकल्पना संपूर्ण पश्चिमी क्षेत्र में स्वास्थ्यप्रद, विविधतापूर्ण और सुस्थिर जलमार्ग बनाए रखना है। एक विविधतापूर्ण समुदाय के रूप में हम इसकी एक-दूसरे से जुड़ी नदियों, नदिकाओं और भूदृश्यों के बारे में परवाह करते हैं।

हम Bunurong, Wadawurrung और Wurundjeri Woi wurrung लोगों की साँस्कृतिक मान्यताओं को सम्मानपूर्वक स्वीकार और अंगीकृत करते हैं और हम ग्रामीण क्षेत्रों की देखभाल करने के लिए साथ-मिलकर चलते हैं। Bunurong, Wadawurrung और WWurundjeri Woi wurrung लोगों ने कई अलग-अलग तरीकों से इस क्षेत्र और इसके सभी जीव-जंतुओं की देखभाल भी की है। पश्चिम के लोग सहयोगपूर्ण तरीके से इन जुड़े हुए अनन्य जलमार्गों की सुरक्षा करते हैं और इनका आनंद उठाते हैं।

Maribyrnong (Mirrangbamurn) और Werribee (Wirribi Yaluk) नदियाँ, और उनके आस-पास की नदिकाएँ और सहायक नदियाँ बिना किसी रुकावट के प्रवाह करती हैं। इनमें प्रचुर जीवन भरा है। इनके किनारों पर स्वदेशी पेड़-पौधे और जीव-जंतु पाए जाते हैं। जंगलों से भरी पहाड़ियों से बिल्कुल स्वच्छ आने वाला पानी खुले आकाश के नीचे ज्वालामुखीय घास के मैदानों से होकर प्रवाहित होता है। यह आर्द्रभूमि क्षेत्रों में रिसकर इन्हें सुस्थिर बनाए रखता है, खेतों से होकर प्रवाहित होता है, घरों के बीच में से होकर अंतर्राष्ट्रीय स्तर पर जाने-माने नमक के दलदलों से होकर गुजरते हुए Port Phillip Bay में अपनी यात्रा समाप्त करता है।

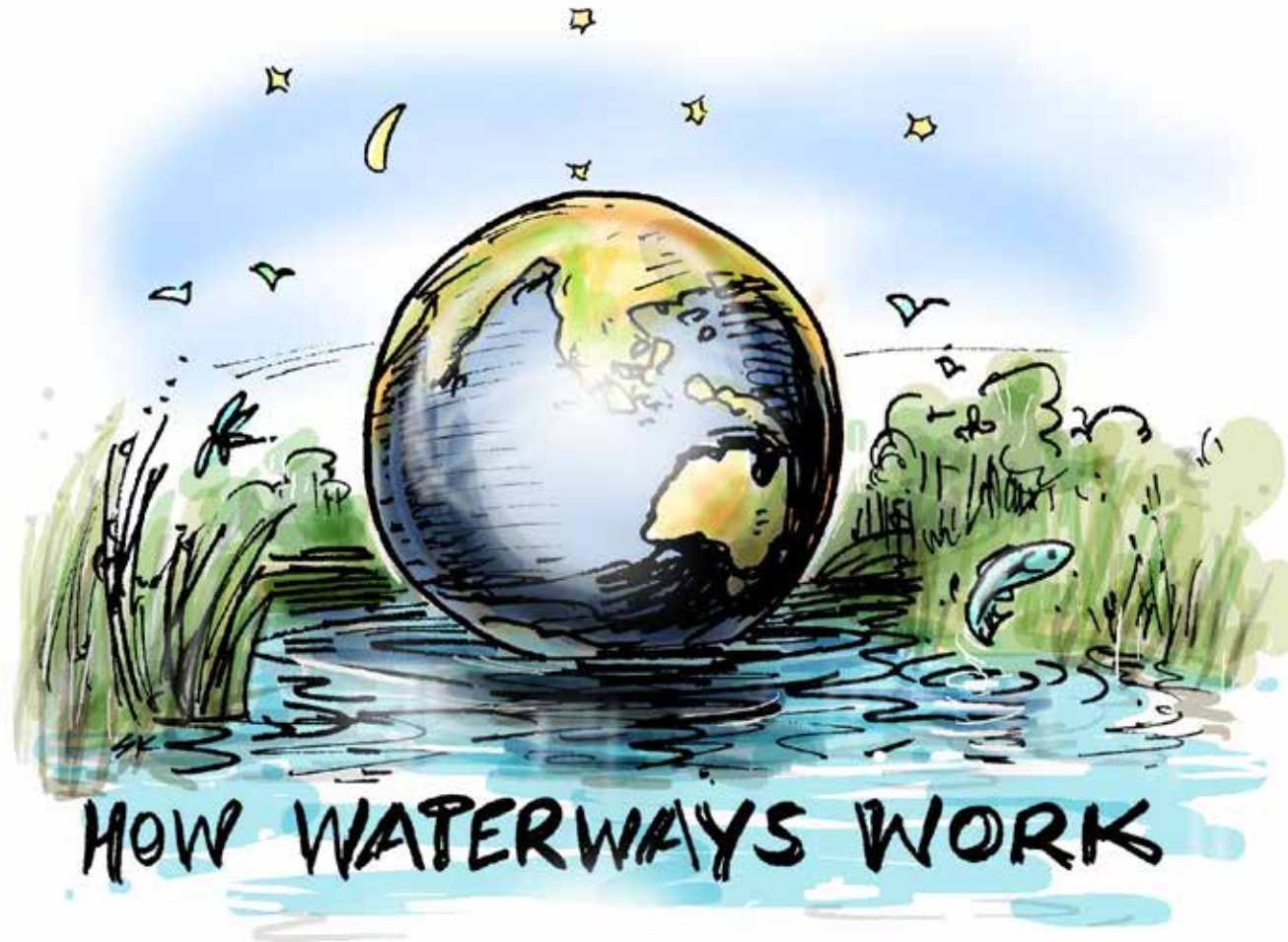




इस पानी के साथ-साथ हमें Reed Warblers और Rainbow Bee-eaters जैसे पक्षी दिखाई देते हैं जो नदिकाओं के किनारों पर अपने घोंसले बनाते हैं, और Alaska व Siberia जैसे दूर-दराज के क्षेत्रों से आने वाले प्रवासी पक्षी इन नमक के दलदलों में रुककर विश्राम करते हैं। यहाँ से गुज़रने वाले लोग Tawny frogmouth के शिशु-पक्षी देख सकते हैं और यहाँ की हवा लगातार टर्-टर् करने वाले घास के मेढकों और Pobblebongs की आवाजों से भरी रहती है।

इस जल से हमें जो कुछ भी मिलता है - हमें पोषण देने वाली फसलें, हमारे कल्याण को संवृद्ध करने वाले स्थान जिनकी सुंदरता का हम आनन्द उठाते हैं - इन सभी का हम सम्मान करते हैं और इनकी उपयोगिता को मान्यता देते हैं। हम इन स्थानों पर मेल-मिलाप करते हैं, एकत्र होते हैं, सोच-विचार करते हैं, दौड़ते-भागते, चलते-फिरते और खेलते हैं।

WoW - Waterways of the West
यही भावना पैदा करते हैं।





Deep Creek, Bulla

शहरों, उपनगरों और कस्बों के लिए परिकल्पना

Sunshine से लेकर Spotswood तक, Melton से लेकर Werribee South तक, Macedon से लेकर Footscray तक सभी समुदाय हमारे जलमार्गों के माध्यम से एक-दूसरे के साथ जुड़े हुए हैं और प्रवाहित होते हैं।





हम Footscray Park, Point Cook Coastal Park, Birmingham Reserve और हमारे जलमार्गों के किनारों पर स्थित कई अन्य पार्कों में अलग-अलग साँस्कृतिक पृष्ठभूमियों से आने वाले लोगों को एकत्र होकर आनंद उठाते हुए देख सकते हैं। समुदाय प्राकृतिक वातावरण, जॉर्गिंग करने वाले लोगों और अपने काम पर आते-जाते साइकिल-चालकों के साथ सामंजस्यपूर्वक परस्पर व्यवहार करते हैं। हम पानी में खेलते बच्चों की आवाज़ों, मेंढकों की टरटराहट, पक्षियों के गाने और नगरीय जीवन की गुनगुनाहट के साथ लोगों को हँसते हुए सुन सकते हैं।

हमारे नगरों और कस्बों में Moonee Ponds (Moonee Moonee) नदिका जैसे जलमार्गों के साथ-साथ साइकिल-चालक स्वदेशी वनस्पतियों और वन्य जीवों के संरक्षित अभ्यारणों से होकर गुजरते हैं। नगरीय विकास की अवरचना नदिका के संरक्षण और इसे बेहतर बनाने के लिए की जाती है। समुदाय भू-दृश्यों को पुनःस्थापित करने और इनका विकास करने में अपने योगदान के बारे में गर्व महसूस करते हैं और इससे लोगों और पर्यावरण के कल्याण में वृद्धि होती है।

हम छिपे हुए प्राकृतिक शरण-स्थलों, हरे-भरे क्षेत्रों, नगर से दूर जाने के स्थान से होकर गुजरते हैं और इन रास्तों पर हमें जलमार्गों के इतिहास और इनसे मिलने वाले अलग-अलग सबक याद आते हैं।

कृषि और ग्रामीण भूमियों के लिए परिकल्पना

कृषियोग्य क्षेत्रों में सुस्थिर रूप से कृषिकार्य करना स्वस्थ जलमार्गों के संपन्न पारिस्थितिकी तंत्र का भाग है। जहाँ Bunurong, Wurundjeri Woi wurrung और Wadawurrung लोगों का ज्ञान और सांस्कृतिक प्रथाएँ दिन-प्रतिदिन की सुस्थिर खेतीबाड़ी का भाग बन गई हैं। जहाँ नदियों और जलमार्गों से पानी निकाले जाने के बजाए इसका प्रबंध, प्रयोग और पुनःप्रयोग ध्यानपूर्वक किया जाता है।

इन ग्रामीण क्षेत्रों में जलमार्ग भरे हुए हैं और प्रवाह कर रहे हैं, और ये नगरीय पारिस्थितिकी तंत्रों और जंगलों से भरे परिवेशों के बीच महत्वपूर्ण कड़ियाँ पैदा करते हैं। हरे-भरे परिसर एक-साथ दिखाई देते हैं और समुदायों को आस-पड़ोस की संपन्न और सुस्थिर कृषि भूमि से जोड़ते हैं।



LANCEFIELD

MACEDON

GISBORNE

SUNBURY

WATERWAYS OF THE WEST - समुदाय की परिकल्पना

यह Macedon से लेकर Ballan तक नगरीय वृद्धि वाली सीमा के बाहर स्थित एक विशाल क्षेत्र है, और यह Werribee River तक जाता है और वहाँ Bacchus Marsh से प्रवाह करते हुए Werribee के सिंचाई नगरों से होते हुए और ऊपरी कैचमेंट में Deep Creek तक जाता है। घास के मैदानों और Werribee Gorge जैसे स्थानों की बीहड़ सुंदरता में स्थित इसके जलमार्ग अनेक रंगों और आकारों में दिखाई देते हैं।

हम अपने कार्यों को किस प्रकार से पूरा करते हैं, इसके लिए सहयोग बहुत अहम है। इस भूमि के परंपरागत स्वामियों - Bunurong, Wadawurrung और Wurundjeri Woi wurrung के साथ लोग, किसान, समुदाय और सभी स्तरों की सरकारें मिलकर हमारे अत्यावश्यक भोजन के स्रोत की सुरक्षा करते हैं और ताकि हम सभी को स्वास्थ्यप्रद, गुणवत्तापूर्ण भोजन का लाभ मिल सके। यह एक ऐसा क्षेत्र है जो आर्थिक और पारिस्थितिकी - दोनों रूपों में सुस्थिर है।

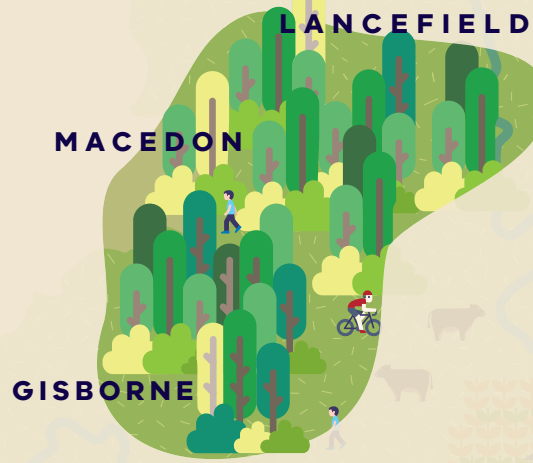
प्राकृतिक स्थानों और वनों के लिए परिकल्पना

आर्द्रभूमि क्षेत्रों से लेकर Macedon Ranges तक, पश्चिम के जलमार्गों में प्राचीन और स्वास्थ्यप्रद प्राकृतिक जल बहता है जो अपने स्रोत से लेकर समुद्र तक प्रचुर, अनन्य वनस्पतियों और जीव-जंतुओं को संवृद्ध बनाता है।

विक्टोरिया के ज्वालामुखीय घास के मैदानों के विशाल क्षेत्रों में लोग वृहत्तर क्षितिज और मद्धम पहाड़ियों वाले परिदृश्यों की सराहना करते हैं। पर्यावरणीय रूप से महत्वपूर्ण यह भू-दृश्य अनेक प्रजातियों के पक्षियों और कीट-जीवन को समर्थन देता है, जो स्वस्थ पारिस्थितिकी-तंत्र बनाए रखने के लिए अत्यावश्यक है।

Cheetham के आर्द्रभूमि क्षेत्र, अन्य समुद्र-तटीय आर्द्रभूमि क्षेत्र और हज़ारों आंतरिक आर्द्रभूमि क्षेत्र यहाँ भोजन और प्रजनन करने वाले अनेकों स्वदेशी और प्रवासी पक्षियों का निवास-स्थल हैं, और साथ ही यहाँ लोग सैर करते हुए प्रकृति के साथ जुड़ भी सकते हैं।





Wombat Forest और Macedon Ranges जैसे वनाच्छादित क्षेत्रों में आगंतुक प्राकृतिक क्षेत्रों में सुगमतापूर्ण और अच्छी तरह से रख-रखाव की गई सुविधाओं से अनेक तरह के अनुभवों का आनन्द लेने आते हैं। वे नए उगे बुशलैंड की सुगंधों, परिदृश्यों और ध्वनियों, पक्षियों की चहचहाहट और कीटों की झनझनाहट के संगीत, यूकेलिप्टस के जंगलों में स्वदेशी वन्यजीवों और जीवन को सुस्थिर बनाने वाली स्वस्थ नदियों के माध्यम से प्रकृति से जुड़ाव महसूस करते हैं। यह धरती माता के सम्मान से पारिस्थितिकी तंत्रों में संतुलन के संकेत हैं।

हमारे समुदाय संरक्षित अभ्यासों के रूप में आरक्षित क्षेत्रों का सम्मान करते हैं, ताकि स्वच्छ जल के कैचमेंटों और हमारे वन्य-जीवों के स्वदेशी निवासों को बनाए रखा जा सके। हमने अपनी भूमि के परंपरागत स्वामियों - Bunurong, Wadawurrung और Wurundjeri Woi wurrung समुदायों के अनुभवों, सांस्कृतिक प्रथाओं और समझ-बूझ से बहुत कुछ सीखा है।

पश्चिम के फेफड़ों के रूप में हमारे साझे स्थान ग्रामीण क्षेत्रों में समय व्यतीत करके पुनर्स्थापना शक्ति के माध्यम से हमारे समुदायों को स्वास्थ्य और कल्याण प्रदान करते हैं।

WERRIBEE

MELBOURNE

PORT PHILLIP
BAY



Simon Kneebone द्वारा चित्रण



Simon Kneebone द्वारा चित्रण



Turitable Creek, Mt Macedon

WATERWAYS OF THE WEST विकसित करना सामुदायिक परिकल्पना

विकास करना



सामुदायिक सभा

मई 2019 में Waterways of the West सामुदायिक सभा बनाने के लिए रुचि की अभिव्यक्ति दर्ज करने के निमंत्रण एक स्वतंत्र, यादृच्छिक (रैंडम) प्रक्रिया के माध्यम से पूरे Waterways of the West क्षेत्र में फैले 5,000 ईमेल पत्तों पर भेजे गए थे। रुचि व्यक्त करने वाले उत्तरदाताओं को तब एक पूल में रखा गया था और जनसांख्यिकीय डेटा और अन्य प्रमुख फ़िल्टरों के आधार पर आगे स्तरीकृत किया गया था। सामुदायिक सभा के 45 सदस्यों के अंतिम चयनित समूह ने व्यापक रूप से Waterways of the West समुदाय की जनसांख्यिकी प्रदर्शित की। इस क्षेत्र के सांस्कृतिक और भाषाई रूप से विविध (CALD) समुदाय और Waterways of the West के छात्रों के मतों और विचारों को प्राप्त करने के लिए समानांतर जुड़ाव कार्यक्रम स्थापित किए गए थे।





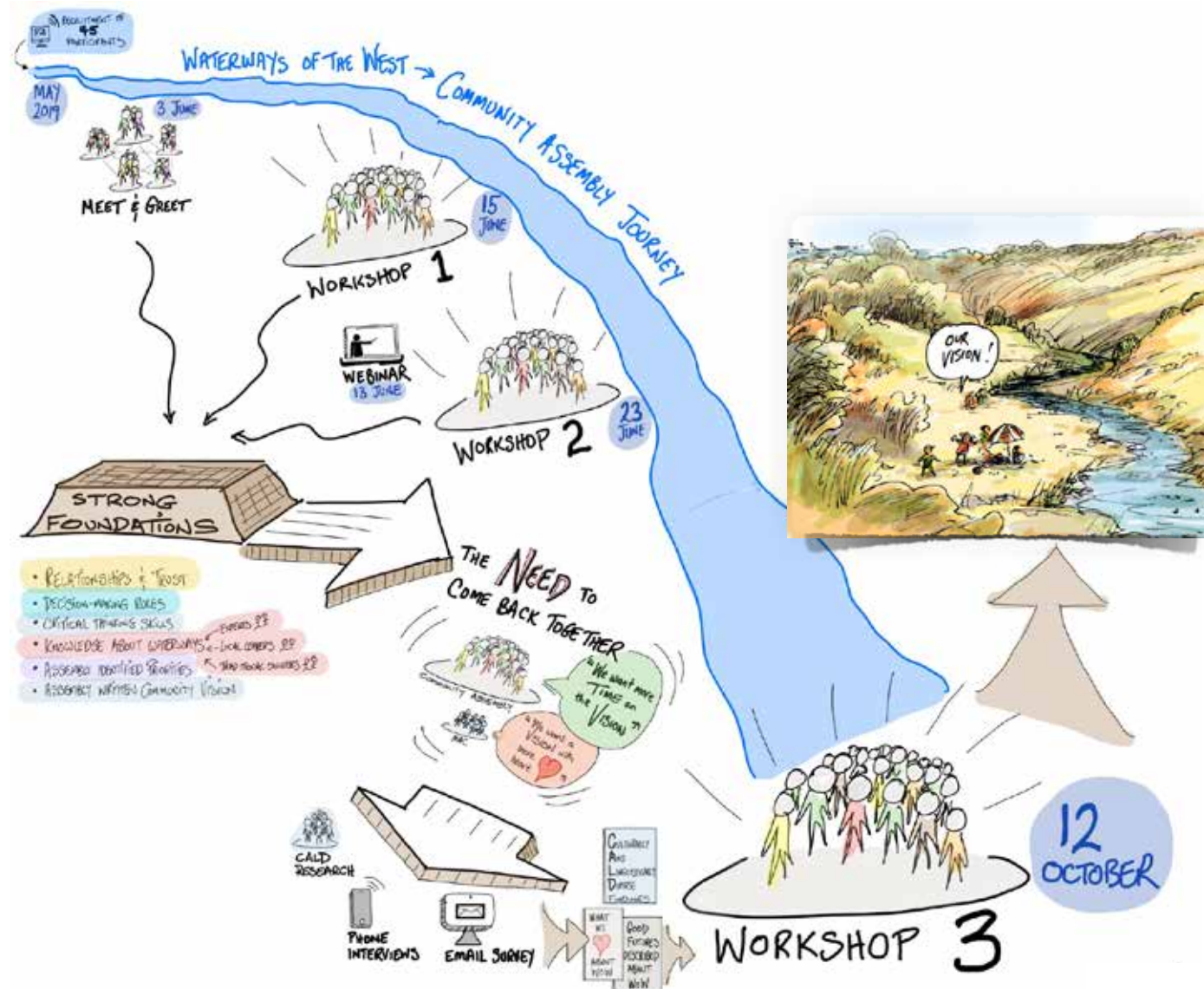
Simon Kneebone द्वारा चित्रण



Wurundjeri Woi wurrung वृद्ध, अंकल Dave, सभा के लिए स्मोकिंग समारोह का आयोजन करते हुए

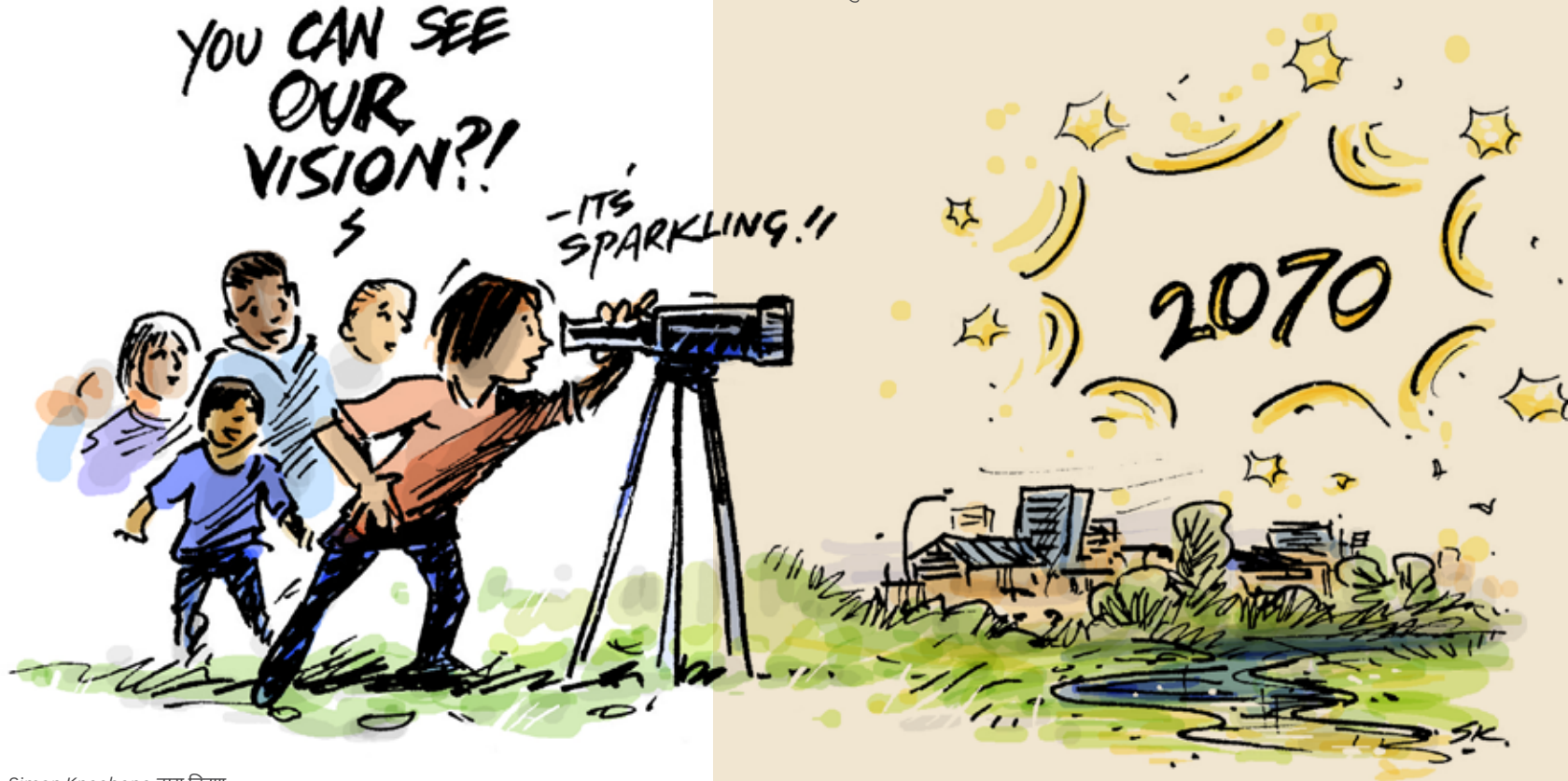
सभा ने मिलकर काम किया और इस सवाल का जवाब दिया: 2070 तक इन जलमार्गों के लिए हमारी परिकल्पना क्या होनी चाहिए? दो दिनों की अवधि में सभा के सदस्यों ने जलमार्ग विशेषज्ञों, समुदाय के मार्गदर्शकों और स्कूल के छात्रों से उनके विचार जाने। उन्होंने Wurundjeri Woi wurrung और Wadawurrung परंपरागत स्वामियों के विचार सुने, भूमि के साथ उनके निरंतर संबंध और एक अद्वितीय, परस्पर जीवन प्रणाली के रूप में क्षेत्र के सांस्कृतिक महत्व के बारे में सीखा। दो दिनों के अंत में, सभा ने अपनी परिकल्पना को अंतिम रूप देने के लिए एक बार फिर मिलने आने की आवश्यकता महसूस की। इस अंतिम कार्यशाला में सभा के 21 सदस्यों ने भाग लिया, जिन्होंने अपनी पिछली शिक्षाओं के अनुभव को काम में लिया, सांस्कृतिक और भाषाई रूप से विविध (CALD) सहभागिता के परिणामों की खोज की, और परंपरागत स्वामी MAC सदस्यों के साथ अधिक समय बिताया, ताकि Waterways of the West के लिए गतिशील, दिल को छू लेने वाली परिकल्पना प्रदान की जा सके।

यह चित्र सामुदायिक सभा की यात्रा दर्शाता है - इसमें मुख्य समारोह और कुछ सहायक प्रक्रियाएँ और गतिविधियाँ शामिल हैं।



स्कूल की परिकल्पना

Waterways of the West के लिए विद्यार्थियों को आवाज देने के लिए एक लक्षित स्कूल सहभागिता कार्यक्रम शुरू किया गया था, जिसमें छात्रों ने सामुदायिक सभा में अपना दृष्टिकोण प्रस्तुत किया था। यह कार्यक्रम Maribyrnong और Werribee के दोनों कैचमेंट में Werribee रिवर एसोसिएशन द्वारा सुगम किया गया था।



Simon Kneebone द्वारा चित्रण

पश्चिम के विद्यार्थी चाहेंगे कि जलमार्ग प्राकृतिक सुंदरता के स्थान हों, जहां पर्याप्त स्वदेशी वन्य-जीवन उत्कृष्ट आवास और स्वच्छ, स्वस्थ जलमार्गों में रहता हो।

विद्यार्थी प्राकृतिक रूप से खेलना पसंद करेंगे या अच्छी तरह से सुसज्जित सार्वजनिक स्थान से गुजरने के लिए छायादार रास्तों का प्रयोग करना चाहेंगे, जहां लोग प्रकृति, जानवरों के साथ सुरक्षित रूप से परस्पर प्रभाव डाल सके, बाहरी स्थानों या आश्रय आवासों में आराम कर सकें या आनन्द ले सकें, और यह सब करते हुए उन्हें प्रदूषण या कचरे के बारे में चिंता करने की ज़रूरत न हो।

विद्यार्थी चाहते हैं कि सभी स्तरों की सरकार जलमार्गों, लोगों और प्रकृति को होने वाले नुकसान को कम से कम करने और समुदाय को एक स्वस्थ जीवन शैली का आनंद उठाने के लिए शिक्षित करने के प्रयोजन से टाउन प्लानिंग का प्रबंधन करने में सहयोग दे।



सांस्कृतिक एवं भाषाई तौर पर विविध (CALD) सहभागिता

Waterways of the West क्षेत्र की एक संपन्न, विविधतापूर्ण बहुसांस्कृतिक जनसंख्या है। सांस्कृतिक और भाषाई रूप से विविध (CALD) समुदाय के सदस्यों की लक्षित भागीदारी महत्वपूर्ण थी। वियतनामी और उभरते हुए प्रवासी समुदायों को फोकस समूहों में भाग लेने के लिए आमंत्रित किया गया था, ताकि वे यह व्यक्त कर सकें कि वे Waterways of the West और उनकी भूमियों के साथ कैसे और क्यों परस्पर प्रभाव डालते हैं, और एजेंसियां कैसे इन स्थानों की भविष्य की योजना और प्रबंधन में CALD समुदायों को शामिल करना जारी रख सकती हैं।



CALD सामुदायिक वर्कशॉप्स







Waterways of the West के सदस्यों की सामुदायिक सभा
और मंत्रिस्तरीय सलाहकार समिति

शब्दकोष

ग्रामीण क्षेत्रों का ध्यान रखना: परंपरागत स्वामियों के अपने क्षेत्रों के साथ वास्तविक और अमूर्त संबंध होते हैं यह सांस्कृतिक, आध्यात्मिक और भौतिक संबंध पहचान, परंपराओं, अद्वितीय ज्ञान, अधिकारों व जिम्मेदारियों, परिवार, भाषा एवं कल्याण के साथ जुड़ा हुआ होता है। परंपरागत स्वामियों के लिए क्षेत्रों का ध्यान रखने और इसकी देखरेख करने के बारे में गहरा सांस्कृतिक दायित्व होता है।

कैचमेंट: भूमि का एक क्षेत्र जहाँ वर्षा का पानी बहकर किसी एक नदी प्रणाली में जाता है।

क्षेत्र: अन्य बातों के साथ-साथ आदिवासी संस्कृति में भूमि, जल, पैतृक प्राणियों, परिवार, भौगोलिक रूप से परिभाषित क्षेत्रों की वनस्पतियों और जीवों के साथ संबंध शामिल हैं। परंपरागत स्वामियों के लिए उनके क्षेत्र उनकी पहचान का एक भाग है और यह अत्यधिक रूप से व्यक्तिगत होता है। परंपरागत स्वामियों के लिए अपने क्षेत्रों के प्रति अनन्य अधिकार, जिम्मेदारियाँ और दायित्व होते हैं।

पारिस्थितिकी-तंत्र: पौधों, जानवरों, कवक और सूक्ष्मजीवी समुदायों का एक गतिशील समूह और पारिस्थितिक इकाई के तौर पर भूमिका निभाने वाला संबंधित अजैविक पर्यावरण।

परंपरागत स्वामी: वे लोग जो वंश समूह या कबीले की सदस्यता के माध्यम से किसी विशेष क्षेत्र का ध्यान रखने के लिए जिम्मेदार होते हैं। परंपरागत स्वामियों के पास उनके क्षेत्रों, वहाँ उपस्थित संसाधनों और कथाओं के बारे में बात करने का अधिकार होता है। उनके पास अनन्य अधिकार, जिम्मेदारियाँ और ज्ञान होता है।

सहायक नदियाँ: स्वच्छ पानी का एक स्रोत, जो बड़े स्रोत या किसी नदी में मिलता है। जिस स्थान पर एक सहायक नदी मुख्य नदी से मिलती है, उसे संगम कहते हैं। सहायक नदियाँ सीधे समुद्र में प्रवाह नहीं करती हैं।

जलमार्ग: नदियाँ और स्रोत, उनसे संबंधित खाड़ियाँ और बाढ़ के मैदान (बाढ़ के मैदान की आर्द्रभूमियों समेत) और गैर-नदी आर्द्रभूमि क्षेत्र।

Waterways of the West (पश्चिम के जलमार्ग): यह सभी जलमार्गों और Werribee (Wirribe Yaluk) और Maribyrnong (Mirrangbamurn) नदी के कैचमेंट और Moonee Ponds (Moonee Moonee) Creek उप-कैचमेंट के आसपास की भूमि को संदर्भित करता है - जैसा कि Melbourne Water की स्वस्थ जलमार्ग नीति में वर्णन किया गया है। इसमें मुख्य जलमार्ग स्रोत, उनकी सहायक नदियाँ और इन कैचमेंटों में आर्द्रभूमि क्षेत्र शामिल हैं।

वेटलैंड्स (आर्द्रभूमि): आर्द्रभूमि ऐसे क्षेत्र हैं, चाहे ये प्राकृतिक, संशोधित या कृत्रिम हों, जो स्थिर या बहुत धीमी गति से चलने वाले पानी को धारण करते हैं और बाढ़ तथा जलीय पर्यावरण के अनुकूल बायोटा को विकसित करते हैं या विकसित करने की क्षमता रखते हैं। आर्द्रभूमि क्षेत्र स्वच्छ या खारे पानी के हो सकते हैं और इनमें स्थायी तौर पर पानी मौजूद हो सकता है या कुछ समय के लिए ये शुष्क भी हो सकते हैं।



Werribee नदी

चित्रकार के बारे में

साइमन नीबोन एक कार्टूनिस्ट और इलस्ट्रेटर (चित्रकार) हैं, जिनके पास विभिन्न प्रकार के संगठनों के साथ काम करने का 30 से अधिक वर्षों का अनुभव है, उनके ग्राफिक्स कई प्रकाशनों, वेबसाइटों और सम्मेलन की दीवारों पर प्रदर्शित होते हैं।

© विक्टोरिया राज्य, पर्यावरण, भूमि, जल एवं नियोजन विभाग 2021



इस कार्य को क्रिएटिव कॉमन्स एट्रिब्यूशन 4.0 इंटरनेशनल लाइसेंस के अधीन लाइसेंस प्राप्त है। आप उस लाइसेंस के तहत काम का पुनःउपयोग करने के लिए स्वतंत्र हैं, बशर्ते आप लेखक के रूप में विक्टोरिया राज्य को श्रेय दें। लाइसेंस किसी भी छवि, फोटो या ब्रांडिंग पर लागू नहीं होता है, जिसमें विक्टोरियन कोट ऑफ आर्म्स, विक्टोरियाई सरकार का लोगो और पर्यावरण, भूमि, जल और नियोजन विभाग (DELWP) का लोगो शामिल है। इस लाइसेंस की प्रति देखने के लिए यह वेबसाइट देखें: <http://creativecommons.org/licenses/by/4.0/>

ISBN 978-1-76105-600-0 (प्रिंट)

ISBN 978-1-76105-601-7 (pdf)

अस्वीकरण

यह प्रकाशन आपके लिए सहायक हो सकता है लेकिन विक्टोरिया राज्य और इसके कर्मचारी इस बात की गारंटी नहीं देते हैं कि प्रकाशन पूरी तरह से त्रुटिमुक्त है या आपके विशेष उद्देश्यों के लिए पूरी तरह से उपयुक्त है, और इसलिए आपके द्वारा इस प्रकाशन में किसी भी जानकारी पर भरोसा करने से आपको होने वाली किसी भी त्रुटि, हानि या अन्य परिणाम के लिए सभी दायित्व को अस्वीकार करता है।

सुलभता

यदि आप यह प्रकाशन किसी अन्य फॉर्मेट में प्राप्त करना चाहते/चाहती हैं, तो कृपया DELWP उपभोक्ता सेवा केन्द्र को 136186 पर फोन करें, customer.service@delwp.vic.gov.au पर ई-मेल करें, या 133 677 पर नेशनल रिले सेवा www.relayservice.com.au के माध्यम से संपर्क करें। यह दस्तावेज़ इंटरनेट पर वेबसाइट www.delwp.vic.gov.au पर भी उपलब्ध है



